

MÀSTER EN ESTUDIS
TERRITORIALS I
DE LA POBLACIÓ
2014-2015





ÍNDEX

Presentació	1
Calendari.....	3
Cartografia de referència	5
Detall del calendari.....	9
Sessió inaugural.....	17
Programa Mòdul temes avançats (en ordenació del territori).....	19
Programa Mòdul de Planejament territorial.....	25
Programa Mòdul ciutat i espais metropolitans	37
Programa Mòdul SIG, planejament i paisatge.....	41
Programa Cicle de conferències	45
Programa Sortida de camp	47
Bibliografia recomanada.....	57
Avaluació	61

PRESENTACIÓ

En nom del Departament de Geografia de la UAB, vull donar una cordial benvinguda als i les estudiants matriculats en aquesta nova edició del Màster en Estudis Territorials i de la Població (METIP), en l'especialitat d'Ordenació del Territori, Desenvolupament Local i Planificació Territorial.

El nostre Departament té ja una llarga tradició en estudis territorials des dels seus orígens a finals dels anys 60'. Ha participat activament en les profundes transformacions que en les darreres dècades s'han donat en el nostre territori, i ha begut de les millors fonts de l'experiència internacional que li permetien interpretar i contribuir a transformar positivament el nostre entorn.

La gestió i l'ordenació del territori en el nostre context no és una tasca fàcil: els darrers anys han suposat la consolidació dels processos d'urbanització en un espai molt humanitzat, amb un relleu difícil, i un marc polític-administratiu complex: els governs locals (amb Barcelona com a model de referència des dels JJ.OO.), el govern autònom de la Generalitat, l'Estat espanyol i la Unió Europea. La crisi actual presenta nous reptes i obliga a seleccionar molt bé les prioritats. Ens trobem, doncs, en un moment extraordinari per aprendre de les experiències adquirides i reflexionar sobre el futur.

El METIP té ara ja una notable trajectòria. Es va programar per primera vegada el curs 2006-07, però comptava amb el precedent -des del curs 1986-87- dels nostres estudis de Doctorat, on els cursos sobre anàlisi territorial ja hi tenien una notable presència. D'altra banda, ha estat fonamental la implicació del nostre Departament en programes de grau i postgrau relacionats (el grau de Geografia i Ordenació del Territori, el de Ciències Ambientals, diversos màsters interuniversitaris); en instituts de recerca de primer nivell (l'Institut d'Estudis Regionals i Metropolitans de Barcelona, el Centre d'Estudis Demogràfics, l'Institut de Ciència i Tecnologia Ambientals, etc.); o en la presència i gestió de serveis universitaris o institucionals, com són el Laboratori d'Informació Geogràfica i Teledetecció de la UAB, la Cartoteca de la UAB o el mateix Institut Cartogràfic de Catalunya.

És també important esmentar l'articulació del METIP amb el *Màster Interuniversitari en Polítiques i Planificació de les Ciutats, l'Ambient i el Paisatge*, amb la qual cosa es consolida el vincle amb les Universitats de Girona, Lisboa, Sàsser (Alguer) i Institut Universitari d'Arquitectura de Venècia, d'on provenen cada curs un bon nombre d'estudiants per cursar una part del nostre màster. A partir d'aquest mateix curs 2014-15 teniu l'oportunitat de matricular-vos també a aquest màster Internacional, adquirint nova experiència en alguna universitat italiana o portuguesa.

Aquest curs 2014-15 es tanca també un cicle del Màster de tres edicions, centrat en l'anàlisi territorial a les Illes Balears: Formentera (curs 2012-13), Mallorca (2013-14) i ara Menorca. El METIP vol consolidar així el seu camí amb un programa renovat, on destaca una forta integració dels seus continguts i una vocació de dotar els alumnes amb unes capacitats clares de competir en l'àmbit professional de la gestió i el planejament territorial. Toca donar les gràcies a tot el professorat que ha participat en aquesta renovació, i també al professorat que ha assumit amb entusiasme el nou curs, com aviat podreu comprovar els qui heu escollit la nostra proposta acadèmica. Creiem que sens dubte, el projecte central del Màster -la proposta de gestió de la

mobilitat a l'illa de Menorca-, us aportarà un bagatge molt útil com a futurs professionals del planejament. Igualment, aprofito per agrair a totes les institucions que des de les Balears ens han donat suport per fer possibles aquests cursos, i en particular al Departament de Ciències de la Terra de la Universitat de les Illes Balears.

Em resta desitjar-vos un molt bon curs, i animar-vos a aprofitar al màxim aquesta experiència, que us pot ser decisiva en el vostre futur proper.

Benvinguts, bienvenidos, benvenuti, welcome!

Antoni Durà i Guimerà

Director

Departament de Geografia UAB

Màster METiP (itinerari Ordenació del Territori). Calendari acadèmic 2014-2015 (1r semestre) Inici de les classes: 2 d'octubre de 2014

Setembre 2014

dl	dm	dc	dj	dv	ds	dg
1	2	3	4	5	6	7
8	9	10	11	12	13	14
15	16	17	18	19	20	21
22	23	24	25	26	27	28
29	30					

Octubre 2014

dl	dm	dc	dj	dv	ds	dg
		1	2	3	4	5
6	7	8	9	10	11	12
13	14	15	16	17	18	19
20	21	22	23	24	25	26
27	28	29	30	31		

Novembre 2014

dl	dm	dc	dj	dv	ds	dg
					1	2
3	4	5	6	7	8	9
10	11	12	13	14	15	16
17	18	19	20	21	22	23
24	25	26	27	28	29	30

Desembre 2014

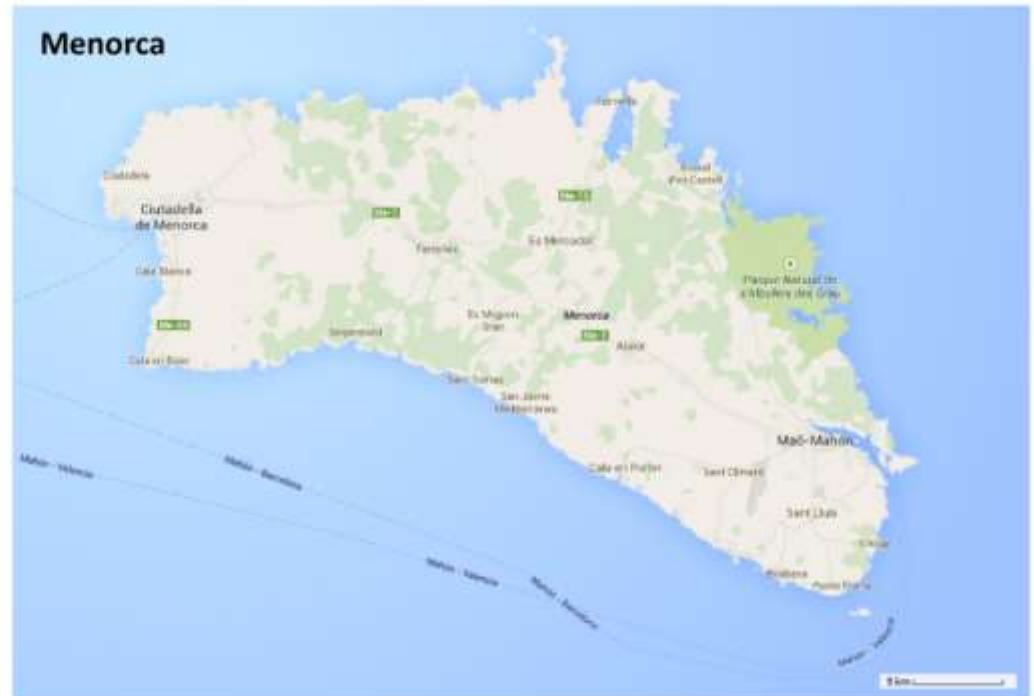
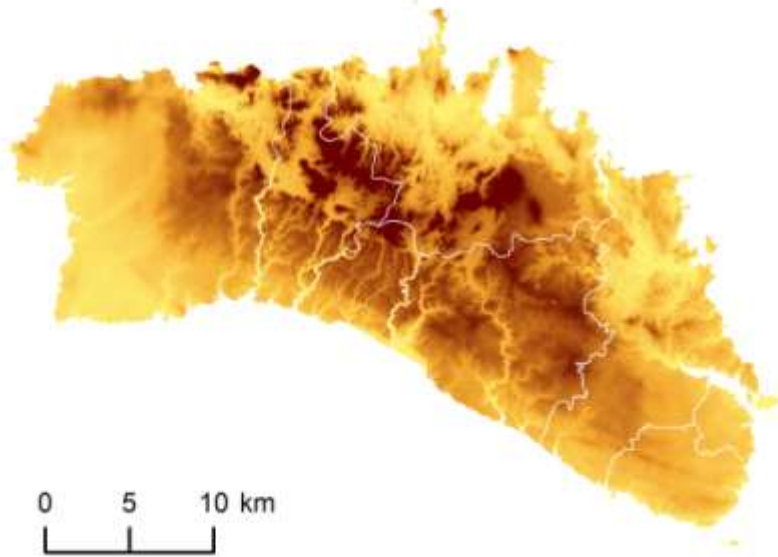
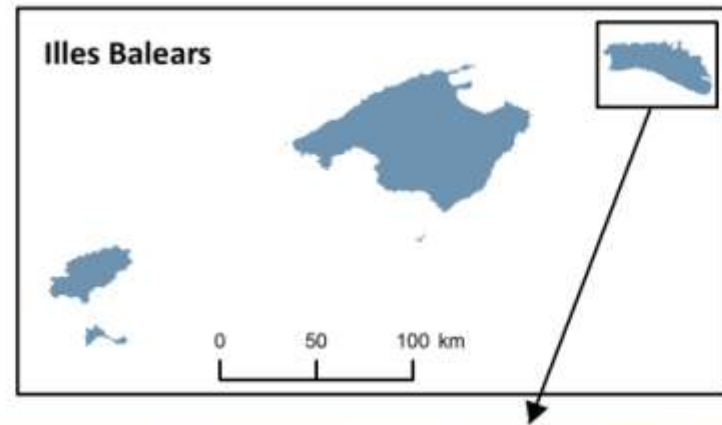
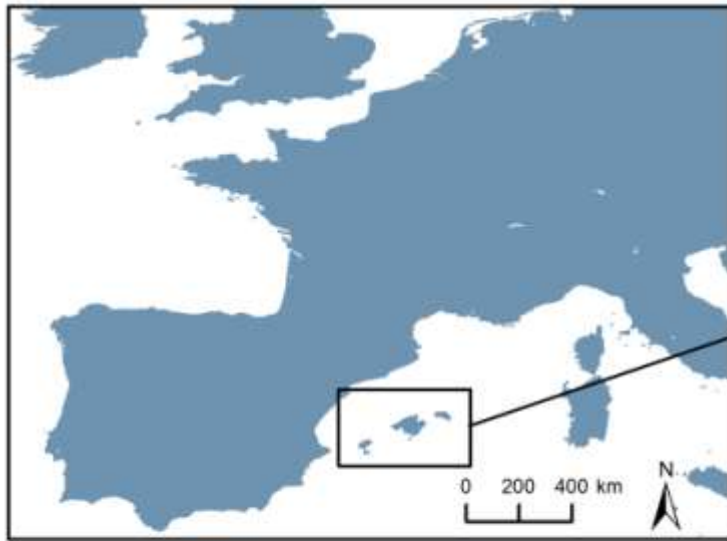
dl	dm	dc	dj	dv	ds	dg
1	2	3	4	5	6	7
8	9	10	11	12	13	14
15	16	17	18	19	20	21
22	23	24	25	26	27	28
29	30	31				

Gener 2015

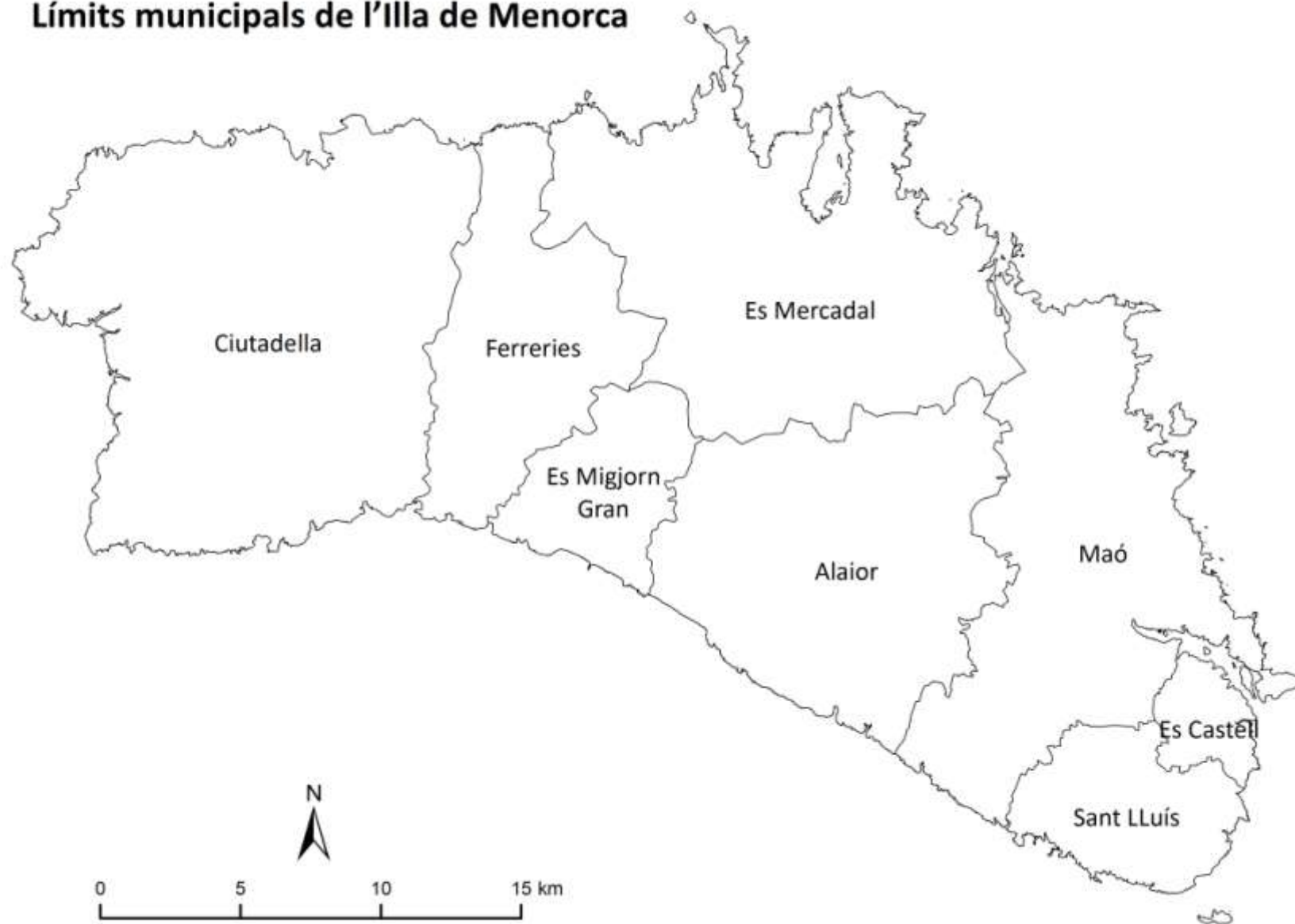
dl	dm	dc	dj	dv	ds	dg
			1	2	3	4
5	6	7	8	9	10	11
12	13	14	15	16	17	18
19	20	21	22	23	24	25
26	27	28	29	30	31	

-  Conferència inaugural
-  Mòdul Temes avançats (sessions de 16:00h - 19:00h)
-  Mòdul Planejament territorial (sessions de 16:00h - 19:00h). **Examen 11 de desembre**
-  Mòdul Ciutat i espais metropolitans (sessions de 16:00h - 20:00h)
-  Mòdul SIG, planejament i paisatge (sessions de 16:00h - 20:00h). **Examen 1 de desembre**
-  Sortida de camp (Menorca)
-  Tallers (sessions de 4 hores)
-  Conferències (2 hores), Mòdul Temes Avançats (2 hores)
-  Sortida de camp, Mòdul Temes Avançats
-  Presentació pública dels treballs troncal

Data en vermell: festiu o no lectiu (6 de novembre Festa major de la UAB)



Límits municipals de l'Illa de Menorca





DETALL DEL CALENDARI

O c t u b r e
<p>1 d'octubre</p> <p>Sessió inaugural del Màster d'Estudis Territorials i de la Població. Conferència a càrrec de Joan Barceló, Geògrafa, diputada al Parlament de les Illes Balears i ex-presidenta del Consell Insular de Menorca L'ORDENACIÓ DEL TERRITORI, REQUERIMENTS TÈCNICS I COMPROMÍS CÍVIC. ELS REPTES DE LA GESTIÓ DEL TERRITORI A MENORCA</p>
<p>2 d'octubre</p> <p><i>Sessió 1 (1:30 hores) [Oriol Nel-lo]</i> Presentació del curs: Temàtica, professorat, programa, calendari i avaluació.</p> <p><i>Sessió 2 (1:30 hores) [Oriol Nel-lo]</i> Explicació del projecte i preparació del treball de camp a Menorca.</p>
<p>6 d'octubre</p> <p><i>Sessió 1 (0:30 hores) [Àngel Cebollada i Enric Mendizàbal]</i> Presentació del curs.</p> <p><i>Sessió 2 (2:30 hores) [Enric Mendizàbal]</i> Una breu introducció a la història de la geografia i de l'ordenació del territori.</p>
<p>7 d'octubre</p> <p><i>Sessió 1 (1:45 hores) [Francesc Muñoz]</i> Introducció i presentació de l'assignatura.</p> <p><i>Sessió 2 (1:45 hores) [Carles Donat]</i> Models d'accessibilitat: fonts i mètodes per a l'Illa de Menorca.</p>
<p>8 d'octubre</p> <p><i>Sessió 3 (3 hores) [Enric Mendizàbal]</i> Aproximació a la geohistòria de Menorca.</p>
<p>9 d'octubre</p> <p><i>Sessió 3 (1:30 hores) [Oriol Nel-lo]</i> Les dinàmiques de transformació del territori.</p> <p><i>Sessió 4 (1:30 hores) [Oriol Nel-lo]</i> Els instruments per a la gestió del territori a Catalunya i a les Illes Balears.</p>
<p>13, 14, 15, 16 i 17 d'octubre</p> <p><i>Treball de camp</i> Coordinador: Jaume Mateu Professors responsables: Oriol Nel-lo, Anna Badia, Àngel Cebollada i Albert Pèlachs.</p>
<p>20 d'octubre</p> <p><i>Sessió 4 (3 hores) [Enric Mendizàbal]</i> Geografia i temps.</p>



<p>21 d'octubre</p> <p><i>Sessió 3 (1:45 hores) [Francesc Muñoz]</i> La ciutat moderna i la forma urbana: permanència i canvi, forma i funció.</p> <p><i>Sessió 4 (1:45 hores) [Francesc Muñoz]</i> Formes i espais de mobilitat a la ciutat moderna: la ciutat com a infraestructura.</p>
<p>22 d'octubre</p> <p><i>Sessió 5 (1:30 hores) [Enric Mendizàbal]</i> Geografia de la mobilitat: Wilbur Zelinsky.</p> <p>Primera conferència (1:30 hores) [Carme Miralles] LA MOBILITAT I L'ORDENACIÓ DEL TERRITORI. UN BINOMI IMPERFECTE.</p>
<p>23 d'octubre</p> <p><i>Sessió 5 (1:30 hores) [Oriol Nel-lo]</i> El planejament territorial: problemàtica, continguts i mètode.</p> <p><i>Sessió 6 (1:30 hores) [Oriol Nel-lo]</i> Dos exemples de planejament territorial: el Pla Territorial Metropolità de Barcelona i les Directrius d'Ordenació del Territori de les Illes Balears.</p>
<p>27 d'octubre</p> <p><i>Sessió 6 (1:30 hores) [Àngel Cebollada]</i> Introducció als models de transport : connectivitat i accessibilitat. Conferència del professor Antoni F. Tulla i Pujol.</p> <p><i>Sessió 7 (1:30 hores) [Enric Mendizàbal]</i> Poblament i densitat: de la regió possibilista a l'espai econòmic.</p>
<p>28 d'octubre</p> <p><i>Sessió 5 (1:45 hores) [Francesc Muñoz]</i> La ciutat contemporània i la transformació de la forma urbana: el paisatge metropolità (casos d'estudi en el context de la ciutat).</p> <p><i>Sessió 6 (1:45 hores) [Francesc Muñoz]</i> Les formes de la mobilitat en la transició de ciutat a metròpoli (casos d'estudi en el context de la ciutat).</p>
<p>29 d'octubre</p> <p><i>Sessió 8 (1:30 hores) [Àngel Cebollada]</i> Els dos components de la mobilitat: oferta i demanda.</p> <p>Segona conferència (1:30 hores) [Esther Sanyé-Mengual] MOBILITAT I TURISME. L'IMPACTE AMBIENTAL DE LA MOBILITAT SOBRE ELS DESTINS TURÍSTICS: MENORCA COM EXEMPLE.</p>

**30 d'octubre**

Sessió 7 (1:30 hores) [Oriol Nel-lo]

Els plans director urbanístics i els plans insulars.

Sessió 8 (1:30 hores) [Oriol Nel-lo]

Els plans supramunicipals per a la gestió del litoral: l'exemple de Catalunya i les Illes Balears.

Novembre**3 de novembre**

Sessió 1 (2 hores) [Anna Badia]

Fons de dades per a l'anàlisi de la mobilitat, els usos del sòl, el paisatge i la gestió i planificació territorial a diferents escales de planejament. Introducció a l'OGC i a les IDE.

Sessió 2 (2 hores) [Anna Badia]

Mapes continus: MDE i derivats (pendent, orientació).
Identificació de classes.

4 de novembre

Sessió 7 (1:45 hores) [Francesc Muñoz]

La ciutat actual: tendències contradictòries en l'evolució de la forma urbana.

Sessió 8 (1:45 hores) [Francesc Muñoz]

La mobilitat avui: reptes des de la perspectiva de la sostenibilitat urbana (casos d'estudi en el context del territori arxipèlag).

5 de novembre

Sessió 9 (1:30 hores) [Àngel Cebollada]

Variables per a l'estudi de la mobilitat.

Tercera conferència (1:30 hores) [Joan Moreno]

LA PLANIFICACIÓ DELS USOS DEL SÒL COM A INSTRUMENT DE CONTENCIÓ I GESTIÓ DE LA MOBILITAT: EL CAS DEL RANDSTAD-HOLLAND.

10 de novembre

Sessió 3 (2 hores) [Anna Badia]

Mapes categòrics: usos i cobertes del sòl. Funcions de geoprocés (reclassificacions i modelització cartogràfica).

Sessió 4 (2 hores) [Anna Badia]

Anàlisi de visibilitat a partir d'elements puntuals i lineals.

11 de novembre

Sessió 9 (1:45 hores) [Carles Donat]

Models d'accessibilitat: l'exemple de la xarxa viària a l'illa de Menorca (I).

Sessió 10 (1:45 hores) [Carles Donat]

Models d'accessibilitat: l'exemple del transport públic a l'illa de Menorca (I).

**12 de novembre**

Sessió 10 (1:30 hores) [Àngel Cebollada]

Alain Musset, geògraf, EHESS (École des Hautes Études en Sciences Sociales).
Los territorios de la espera. Una nueva dimensión de la geografía social.

Quarta conferència (1:30 hores) [Jordi Julià]

EL TRANSPORT PÚBLIC, ELEMENT VERTEBRADOR I ESTRUCTURADOR DEL TERRITORI.
LIMITACIONS I POTENCIALITATS A LA REGIÓ METROPOLITANA DE BARCELONA.

13 de novembre

Sessió 9 (1:30 hores) [Oriol Nel-lo]

El règim jurídic del sòl i el planejament urbanístic.

Sessió 10 (1:30 hores) [Oriol Nel-lo]

La política de sòl i habitatge a Catalunya i a les Illes Balears.

17 de novembre

Sessió 5 (2 hores) [Anna Badia]

Anàlisi de xarxes: Fonaments dels sistemes de xarxes (tipus de sistemes de xarxes, components físics i lògics d'una xarxa, Geometria general de xarxes).
Anàlisi de xarxes a ArcGis (Mòdul Network Analysis).

Sessió 6 (2 hores) [Anna Badia]

Anàlisi de xarxes simple. Càlcul d'una matriu simple, origen-destí.
Preparació d'una base de dades per l'anàlisi de xarxes.

18 de novembre

Sessió 11 (1:45 hores) [Carles Donat]

Models d'accessibilitat: l'exemple del transport públic a l'illa de Menorca (II).

Sessió 12 (1:45 hores) [Francesc Muñoz i Carles Donat]

Prova escrita.

19 de novembre

Sessió 11 (1:30 hores) [Àngel Cebollada]

El temps de la mobilitat.

Cinquena conferència (1:30 hores) [Esther Anaya]

L'ASCENS DE LA MOBILITAT EN BICICLETA. EL CAS DE LES GRANS CIUTATS ESPANYOLES.

20 de novembre

Sessió 11 (1:30 hores) [Rufi Cerdan]

Implicacions territorials dels grans reptes ambientals globals: escalfament global i exhauriment dels recursos.

Sessió 12 (1:30 hores) [Rufi Cerdan]

Perfil ambiental de Menorca.



<p>24 de novembre</p> <p><i>Sessió 7 (2 hores) [Anna Badia]</i> Càlcul de rutes òptimes des d'un punt a diferents serveis. Accessibilitat a una localització.</p> <p><i>Sessió 8 (2 hores) [Anna Badia]</i> Creació d'àrees d'influència que representin la distància que es pot aconseguir des d'un punt en un període de temps determinat.</p>
<p>25 de novembre</p> <p><i>Sessió 9 (2 hores) [Anna Badia]</i> Anàlitzar les possibles ubicacions d'un element en base a la seva accessibilitat.</p> <p><i>Sessió 10 (2 hores) [Anna Badia]</i> Treball en grup. Disseny d'un projecte d'anàlisi de xarxes a l'illa de Menorca.</p>
<p>26 de novembre</p> <p><i>Sessió 12 (1:30 hores) [Àngel Cebollada]</i> Mobilitat i exclusió.</p> <p>Sisena conferència (1:30 hores) [Florencio Zoido] LA XARXA VIÀRIA EN LA CONFIGURACIÓ I LA PERCEPCIÓ DEL PAISATGE. LA CATALOGACIÓ DE LES "CARRETERAS PAISAJÍSTICAS DE ANDALUCÍA".</p>
<p>27 de novembre</p> <p><i>Sessió 13 (1:30 hores) [Oriol Nel-lo]</i> Les polítiques de rehabilitació urbana.</p> <p><i>Sessió 14 (1:30 hores) [Oriol Nel-lo]</i> La Llei de Barris a Catalunya i a les Illes Balears.</p>

D e s e m b r e

<p>1 de desembre</p> <p><i>Sessió 11 (2 hores) [Anna Badia]</i> Examen teòric del mòdul.</p>
<p>2 de desembre</p> <p><i>Sessió 15 (1:30 hores) [Rufi Cerdan]</i> L'ordenació del territori i la gestió de la mobilitat des de la perspectiva ambiental.</p> <p><i>Sessió 16 (1:30 hores) [Rufi Cerdan]</i> L'avaluació ambiental dels plans de mobilitat.</p>
<p>3 de desembre</p> <p><i>Sessió 13 (3 hores) [Enric Mendizábal]</i> El territori i la seva representació gràfica.</p>



<p>4 de desembre</p> <p><i>Sessió 17 (1:30 hores) [Oriol Nel-lo]</i> Estructura del projecte: repàs elaboració de la memòria.</p> <p><i>Sessió 18 (1:30 hores) [Oriol Nel-lo]</i> Preparació del debat del DAFO.</p> <p>9 de desembre Lliurament de la memòria</p> <p><i>Sessió 19 (1:30 hores) [Oriol Nel-lo]</i> Preparació per grups de l'elaboració del DAFO.</p> <p><i>Sessió 20 (1:30 hores) [Oriol Nel-lo]</i> Preparació del DAFO de conjunt sobre la problemàtica de la mobilitat a l'illa de Menorca.</p>
<p>10 de desembre</p> <p><i>Sessió 14 (3 hores) [Àngel Cebollada]</i> Planificació de la mobilitat.</p>
<p>11 de desembre</p> <p><i>Sessió 21 (1:30 hores) [Oriol Nel-lo]</i> Examen contingut del Mòdul d'Ordenació del territori.</p> <p><i>Sessió 22 (1:30 hores) [Oriol Nel-lo]</i> Preparació de la presentació del DAFO.</p>
<p>13 de desembre</p> <p><i>Sessió 15 (3 hores) [Àngel Cebollada i Enric Mendizábal]</i> Sortida geohistòrica a Gràcia: els paisatges urbans i l'ordre del territori. La mobilitat com a fil conductor.</p>
<p>16 de desembre</p> <p><i>Sessions 23 i 24 (3 hores) [Oriol Nel-lo]</i> Presentació dels DAFO temàtics per grups.</p>
<p>18 i 19 de desembre</p> <p>18 de desembre Taller. Preparació per grups dels criteris i objectius dels projectes.</p> <p>19 de desembre Taller. Presentació dels criteris i objectius per àmbits temàtics.</p>



Gener 2014

9 i 15 de gener

9 de gener

Taller. Preparació de propostes i projectes.

15 de gener 2014

Taller. Presentació de propostes i projectes.

29 de gener

Sessió de cloenda del programa troncal. Presentació pública dels treballs troncal.





SESSIÓ INAUGURAL

1 d'octubre 2014

Inauguració del curs: Institut d'Estudis Catalans. C/ del Carme, 47 Barcelona

Primera part:

Obertura de l'acte i benvinguda als participants [Antoni Durà]

Presentació del programa troncal del METIP. Objectius, contingut i mètode [Oriol Nel-lo, Anna Badia, Àngel Cebollada, Enric Mendizàbal]

Segona part:

Conferència inaugural



La Societat Catalana d'Ordenació del Territori i el Departament de Geografia de la Universitat Autònoma de Barcelona es complauen a convidar-vos a la conferència

L'ordenació del territori, requeriments tècnics i compromís cívic. Els reptes de la gestió del territori a Menorca,

a càrrec de JOANA BARCELÓ, geògrafa, diputada al Parlament de les Illes Balears
i expresidenta del Consell Insular de Menorca.

L'acte comptarà amb les intervencions d'ANTONI DURÀ, director del Departament de Geografia de la UAB
i d'ORIOLE NELLO, coordinador del programa troncal del Màster en Estudis Territorials i de la Població.

L'acte se celebrarà el dimecres 1 d'octubre, a les 19 hores, a la Sala Pere i Joan Coromines
de l'Institut d'Estudis Catalans (carrer del Carme, 47, de Barcelona).

Barcelona, setembre de 2014



**PROGRAMA MÒDUL TEMES AVANÇATS (EN ORDENACIÓ DEL TERRITORI)**

COORDINACIÓ: ENRIC MENDIZÀBAL
PROFESSORS: ÀNGEL CEBOLLADA I ENRIC MENDIZÀBAL

1. Els temes avançats de l'ordenació del territori: la importància de la reflexió teòrica

Amb aquest nom tan poc precís –“temes avançats en...”– el que es pretén és reflexionar al voltant de les aportacions teòriques i metodològiques més útils i innovadores per tal d'analitzar les interrelacions entre les diverses especialitats de Geografia i Ordenació del territori. Aquesta reflexió teòrica ha de servir per a interpretar les qüestions i els problemes socials, urbans, ambientals i paisatgístics sorgits de les transformacions territorials contemporànies a diferents escales en la seva complexitat geogràfica, política, ideològica.

Per aconseguir això, la temàtica del mòdul s'estructurarà mitjançant l'estudi crític d'una sèrie de conceptes clau en Geografia i Ordenació del Territori (regió, paisatge, espai, lloc, territori, temps) relacionats amb la mobilitat en tant que tema principal del treball troncal del primer quadrimestre. Una de les finalitats del mòdul és posar els fonaments teòrics adequades per a l'elaboració d'unes bases de gestió de mobilitat que permetin relacionar tots els mòduls troncal del primer quadrimestre.

Creiem que cal conèixer i utilitzar críticament els conceptes i plantejaments teòrics que aborden l'estudi de l'espai, el territori i la societat, i que cal copsar les diverses possibilitats d'ús. S'oferiran eines teòriques, metodològiques i empíriques per conèixer aquests fonaments de Geografia i Ordenació del Territori.

Així les coses, es reflexionarà per tal de conèixer els marcs conceptuals que serveixen per analitzar i interpretar els conflictes territorials i els mecanismes de resposta i gestió d'aquests conflictes. I cal tenir present la rellevància social de la recerca acadèmica: per intervenir en el territori i en la seva gestió se n'ha de saber.

2. Objectius del mòdul

En el marc de la programació troncal del METIP 2014-2015 el mòdul de Temes Avançats (en Ordenació del Territori) té com objectius:

- Que l'alumnat sàpiga aplicar els coneixements adquirits i la seva capacitat de resolució de problemes en entorns nous o poc coneguts en contextos més amplis (o multidisciplinaris) relacionats amb la seva àrea d'estudi.
- Que l'alumnat sàpiga comunicar les seves conclusions i els coneixements i raons últimes que les sustenten a públics especialitzats i no especialitzats d'una manera clara i sense ambigüitats.
- Que l'alumnat sàpiga posseir les habilitats d'aprenentatge que li permeti continuar estudiant d'una manera que haurà de ser en gran mesura auto dirigida o autònoma.
- Que l'alumnat sàpiga aplicar les diferents metodologies d'anàlisi geogràfica a diferents escales territorials i grandàries de població i, per això, cal conèixer la metodologia avançada d'anàlisi territorial.
- Que l'alumnat sàpiga analitzar i interpretar la interrelació entre les dinàmiques demogràfiques i transformacions territorials històriques i recents.
- Que l'alumnat sàpiga detectar la complexitat de les dinàmiques territorials i demogràfiques i reconèixer els mecanismes de gestió més eficients, en particular en situacions de conflicte.

Per aconseguir aquests objectius, l'alumnat haurà de saber:



- Valorar la incidència del marc legislatiu, econòmic, polític i social en les dinàmiques demogràfiques i territorials.
- Reconèixer la interrelació entre sistema polític i jurídic, sistema demogràfic i dinàmica territorial.
- Aplicar críticament els conceptes i plantejaments teòrics més avançats a l'estudi de l'ordenació del territori i la població.
- Identificar els paradigmes de referència de les línies actuals d'investigació en temes territorials i demogràfics.
- Identificar els canvis territorials i demogràfics a diferents escales (micro, meso, macro) com a eix de la investigació geogràfica i demogràfica.

3. Treball de curs i avaluació

El mòdul de Temes avançats (en ordenació del territori), com a part integrant del programa troncal del METIP 2014-15, tindrà una part de l'avaluació específica del mòdul, en què l'alumne/a haurà de demostrar una sèrie d'habilitats instrumentals i coneixements sobre el que s'ha tractat a les sessions d'aula i l'altra part de l'avaluació serà el treball troncal. L'avaluació es distribuirà de la següent manera:

- Elaboració d'un mapa conceptual comentat de cadascuna de les sessions d'aula (25% de la nota).
- Participació activa en les sessions (10% de la nota).
- Treball troncal: 65% de l'avaluació.

4. Horaris, tasques i avaluació

El mòdul Temes avançats (en ordenació del territori) consta de 9 ECTS, la qual cosa significa 225 hores de treball de l'alumnat. D'aquestes, 54 hores són de classe amb presència del professorat i equival a 36 hores presencials (12 sessions de 3 hores) i a 18 hores de tallers conjunts amb els 4 mòduls troncal. Cal tenir present que és obligatòria l'assistència a les jornades completes de treballs de camp a l'illa de Menorca, a la sessió inaugural, al cicle de conferències i a les jornades de cloenda.

L'organització dels continguts es realitzarà de la següent manera (en cada sessió s'assenyalen alguns textos que poden servir de bibliografia bàsica):

Dilluns 6 d'octubre (16:30-19:45)

Sessió 1 (30 minuts) [Àngel Cebollada i Enric Mendizàbal]
 Presentació del mòdul.

Sessió 2 (2:30 hores) [Enric Mendizàbal]

Una breu introducció a la història de la geografia i de l'ordenació del territori.

HALL, P. (2002; 1a ed. 1975). *Urban & Regional Planning*. Londres: Unwin Hyman.

LINDÓN, A.; HIERNAX, D. [dirs.] (2010). *Los giros de la geografía humana. Desafíos y horizontes*. Rubí: Anthropos.

**Dimecres 8 d'octubre (16:30-19:45)***Sessió 3 (3 hores) [Enric Mendizàbal]*

Aproximació a la geohistòria de Menorca.

BISSON, J. (2007; ed.or. 1966). *La tierra y el hombre en Menorca*. Maó: Institut Menorquí d'Estudis.

ROSSELLÓ, V. (2006). *Les Illes, redescobertes: Mallorca, Menorca, Eivissa i Formentera*. Barcelona: Publicacions de l'Abadia de Montserrat.

Dilluns 20 d'octubre (16:30-19:45)*Sessió 4 (3 hores) [Enric Mendizàbal]*

Geografia i temps.

MENDIZÀBAL, E. (2013). "¿Hay alguna geografía humana que no sea geografía histórica?". *Revista de Geografía Norte Grande*, 54, p. 31-49.

Dimecres 22 d'octubre (16:30-19:45)*Sessió 5 (1:30 hores) [Enric Mendizàbal]*

Geografia de la mobilitat: Wilbur Zelinsky.

ZELINSKY, W. (1997). "La hipòtesi sobre la transició de la mobilitat". *Treballs de la Societat Catalana de Geografia*, 44, p. 143-173.

Conferència 1 (1,5 hores)

Carme MIRALLES-Guasch, geògrafa, professora del Departament de Geografia de la UAB
La mobilitat i l'ordenació del territori. Un binomi imperfecte.

Dilluns 27 d'octubre (16:00-19:30)*Sessió 6 (1:30 hores) [Àngel Cebollada]*

Introducció als models de transport: connectivitat i accessibilitat. Conferència del professor Antoni F. Tulla i Pujol.

Sessió 7 [Enric Mendizàbal]

Poblament i densitat: de la regió possibilista a l'espai econòmic.

ALEGRE NADAL, P. [ed.] (2012). *Paul Vidal de la Blache: geografia general i regional. L'obra a Annales de Géographie (1891-1919)*. Barcelona: Treballs de la Societat Catalana de Geografia.

BERRY, Brian J.L. (1971; or. 1967). *Geografía de los centros de mercado y distribución al por menor*. Barcelona: Vicens-Vives (Biblioteca básica de geografia econòmica, 2) [cap. III "La teoría clásica de los lugares centrales", p. 77-94. Traduït per R. Morales i L. Rodríguez Lajo; revisió i cura d'Horacio Capel].

SAUER, Carl O. (1997). "La morfología del paisaje". *Treballs de la Societat Catalana de Geografia*, 43, p. 155-186 (edició original de 1925).

**Dimecres 29 d'octubre (16:00-19:30)***Sessió 8 (1:30 hores) [Àngel Cebollada]*

Els dos components de la mobilitat: oferta i demanda.

NAVAZO, Màrius (2007) "Decálogo para re-enfocar las políticas de movilidad" *Ciudades para un Futuro más Sostenible*, 35.

<<http://habitat.aq.upm.es/boletin/n35/amnav.html>> [18 de setembre de 2014].
SORIA y PUIG, Arturo (1980) "¿A qué se llama transporte?" *Ciudad y Territorio* 2/80.

Conferència 2 (1,30 hores)

Esther SANYÉ-MENGUAL, ambientòloga, investigadora de l'Institut de Ciència i Tecnologia Ambiental.

Mobilitat i turisme. L'impacte ambiental de la mobilitat sobre els destins turístics: Menorca com exemple.

Dimecres 5 de novembre (16:00-19:30)*Sessió 9 (1:30 hores) [Àngel Cebollada]*

Variables per a l'estudi de la mobilitat.

FERRI, Manel (Dir.) (2009) *Glossari de Mobilitat Sostenible*. Barcelona, ISTAS.

Papers de la Regió Metropolitana de Barcelona, núm 48. Número dedicat a "La mobilitat quotidiana a Catalunya".

Conferència 3 (1:30 hores)

Joan MORENO, arquitecte, Universitat Politècnica de Catalunya.

La planificació dels usos del sòl com a instrument de contenció i gestió de la mobilitat: el cas del Randstad-Holland.

Dimecres 12 de novembre (16:00-19:30)*Sessió 10 (1:30 hores) [Àngel Cebollada]*

Alain Musset, geògraf, EHESS (École des Hautes Études en Sciences Sociales).

Los territorios de la espera. Una nueva dimensión de la geografía social.

Conferència 4 (1:30 hores)

Jordi JULIÀ, enginyer,

El transport públic, element vertebrador i estructurador del territori. Limitacions i potencialitats a la Regió Metropolitana de Barcelona.

Dimecres 19 de novembre (16:00-19:30)*Sessió 11 (1:30 hores) [Àngel Cebollada]*

El temps de la mobilitat.

ATM. *Actualització dels costos socials i ambientals pel transport a la RMB per a l'any 2008*.

Memòria. Barcelona: ATM, 2010.

<http://www.atm.cat/web/ca/veure.php?pdf=ca/dir_pdm_estudis/costos_socials_ambientals&h=770> [18 de setembre de 2014].

ILICH, Ivan (1974) *Energía y equidad*. Barcelona: Barral.

Conferència 5 (1:30 hores)

Esther ANAYA, ambientòloga, Imperial College London.

L'ascens de la mobilitat en bicicleta. El cas de les grans ciutats espanyoles.



Dimecres 26 de novembre (16:00-19:30)

Sessió 12 (1:30 hores) [Àngel Cebollada]

Mobilitat i exclusió.

PRESTON, J. i RAJÉ, F. (2007) "Accessibility, mobility and transport-related social exclusion". *Journal of Transport Geography*, vol. 15, nº 3, p. 151-160.

SANZ, Alfonso (1996) *Hacia la reconversión ecológica del transporte en España*. Madrid: Los Libros de la Catarata.

SEU. (2003) *Making the Connections: Final Report on Transport and Social Exclusion*. London: ODPM.

Conferència 6 (1:30 hores)

Florencio ZOIDO, geògraf, Director Centro de Estudios de Paisaje y Territorio.

La xarxa viària en la configuració i la percepció del paisatge. La catalogació de les "Carreteras Paisajísticas de Andalucía".

Dimecres 3 de desembre (16:30-19:45)

Sessió 13 (3 hores) [Enric Mendizàbal]

El territori i la seva representació gràfica.

ALEGRE NADAL, P. [ed.] (2010). *El mapa com a llenguatge geogràfic. Recull de reflexions contemporànies (segle XX)*. Barcelona: Treballs de la Societat Catalana de Geografia.

Dimecres 10 de desembre (16:00-19:15)

Sessió 14 (3 hores) [Àngel Cebollada]

Planificació de la mobilitat.

CEBOLLADA, Àngel y MIRALLES-GUASCH, Carme (2008) La estructura social de la movilidad cotidiana. El caso de los polígonos industriales. *Anales de Geografía de la Universidad Complutense* vol. 28, nº 2, p. 63-83.

Directrius Nacionals de la Mobilitat de Catalunya, 2006. Generalitat de Catalunya.

DPTIOP i PACTE INDUSTRIAL DE LA REGIÓ METROPOLITANA DE BARCELONA (2007) *Guia per a l'elaboració de plans de mobilitat als polígons industrials*. Barcelona, PIRMB i Generalitat de Catalunya.

Llei 9/2003, de 13 de juny, de la mobilitat. Generalitat de Catalunya.

Pla Director de Mobilitat de la Regió de Barcelona (PDM, 2013-2018). ATM.

Planes de movilidad sostenible en empresas (ISTAS).

Dissabte 13 de desembre (10:00-13:00)

Sessió 15 (3 hores) [Àngel Cebollada i Enric Mendizàbal]

Sortida geohistòrica a Gràcia: els paisatges urbans i l'ordre del territori. La mobilitat com a fil conductor.

BOHIGAS, G.; MONTENEGRO, J. (2000). "Trabajos de campo e itinerarios urbanos .Un recorrido por Gràcia (Barcelona)". *Biblio 3W. Revista Bibliográfica de Geografía y Ciencias Sociales*, núm. 222, en línia: <<http://www.ub.edu/geocrit/b3w-222.htm>>

MENDIZÀBAL, E. (2010). "Una posible geografía de las identidades de Barcelona. El caso del barrio de la Vila de Gràcia". *Finisterra* [Lisboa], vol. XLV, núm. 90, p. 91-109.



**PROGRAMA MÒDUL PLANEJAMENT TERRITORIAL**

COORDINACIÓ: ORIOL NEL·LO
PROFESSORS: ORIOL NEL·LO I RUFÉ CERDAN

1. L'ordenació del territori: tècnica professional, instrument administratiu i disseny polític

Els processos de transformació del territori en les societats contemporànies es caracteritzen per la seva velocitat i la seva profunditat. La integració de l'espai a escala planetària i l'avenç del procés d'urbanització comporten canvis radicals tant en l'estructuració dels sistemes urbans, com en l'ocupació del territori, la utilització dels recursos i la configuració del paisatge. Canvis que són alhora causa i efecte de les dinàmiques demogràfiques, de l'organització dels processos productius, de la circulació dels factors (capital, mercaderies, informació, força de treball), de l'estructuració social i de la distribució de la riquesa.

A escala regional, a les regions mediterrànies europees, la integració del territori i l'avenç del procés d'urbanització ocorregudes durant el darrer mig segle han estat estretament relacionades amb el desenvolupament econòmic, la disminució de les desigualtats territorials, la unificació dels mercats laborals i la major accessibilitat als serveis. Tanmateix, la concreció de les transformacions territorials ha comportat també en molts casos l'aparició o l'agreujament de diverses problemàtiques, vinculades a factors com l'ocupació accelerada del sòl, la dispersió de la urbanització, l'especialització funcional dels llocs, l'augment del cost dels serveis, l'increment de les necessitats de la mobilitat, el malbaratament dels recursos naturals o els riscos de la segregació social.

En aquest context, és a dir, davant de les potencialitats i les problemàtiques que es deriven de les transformacions territorials contemporànies, pren una importància creixent la capacitat dels poders públics d'ordenar el territori en benefici de la col·lectivitat. Per això resulta necessari dotar-se de diagnòstics, instruments i normatives capaços d'orientar, potenciar i, quan s'escaigui, corregir, les dinàmiques territorials en curs. Aquest és el camp de l'ordenació del territori com a tècnica professional, com a actuació administrativa i com a disseny polític.

2. Objectius del mòdul: el coneixement dels instruments i l'aprenentatge de les tècniques

El mòdul s'insereix en el programari troncal del METIP 2014-2015, que té com a finalitat principal oferir als estudiants la possibilitat de participar en l'elaboració, a efectes didàctics, d'un instrument d'ordenació del territori. A aquests efectes, totes els mòduls del primer semestre del Màster s'integren en un únic programa, configurat, a més de les sessions didàctiques, per un exercici intensiu de treball de camp, dos cicles de conferències i tres setmanes de tallers. L'exercici proposat per aquest any és l'elaboració d'un document de *La planificació de la mobilitat i el transport a l'illa de Menorca*.

En aquest context, el mòdul de planejament territorial del Màster d'Estudis Territorials i de la Població té precisament com objectiu perfeccionar la capacitat dels estudiants de intervenir professionalment en l'ordenació del territori. Per fer-ho possible, constarà de tres tipus d'ensenyaments:

- En primer lloc, s'estudiaran els diversos instruments disponibles per a l'ordenació i la gestió del territori. Es partirà de l'experiència catalana i balear dels darrers anys en aquest camp i, a partir de l'estudi de les seves realitzacions, amb el seu potencial i les seves limitacions, s'avançarà cap a l'adquisició de coneixements i tècniques de caràcter general.



- En segon lloc, s'explicarà, de manera detallada la metodologia, els instruments i els recursos per a l'elaboració d'un instrument d'ordenació territorial com el proposat, així com la seva avaluació.
- Finalment, a través d'una sèrie de tallers i seminaris, es proposarà a l'alumne l'elaboració, amb finalitats didàctiques, d'un instrument de planejament de la mobilitat de caràcter supramunicipal. Aquest darrer apartat, que es realitzarà en estreta connexió amb els mòduls de "Temes Avançats", "Sistemes d'Informació Geogràfica i Paisatge" i "Ciutat i Regions Metropolitanas" constitueix el cor de l'exercici pràctic de la troncal.

Així, des del punt de vista temàtic, l'objectiu central del mòdul es concreta en dues direccions:

- Per un costat, donar a conèixer als estudiants els instruments vigents en matèria d'ordenació territorial.
- De l'altre, avesar-los a la pràctica de la comprensió, l'elaboració i la gestió d'aquests instruments.

D'altra banda, des del punt de vista professional es treballaran amb particular atenció aspectes com són:

- L'estudi de les fonts normatives en matèria d'ordenació del territori.
- La comprensió dels circuits administratius que hi tenen relació.
- El coneixement dels recursos cartogràfics, estadístics i administratius per a la seva elaboració i gestió.
- L'anàlisi dels instruments vigents (plans territorials, plans directores urbanístics, planejament urbanístic general, normatives sectorials).
- Les tècniques per a la seva elaboració.
- La formació i la col·laboració en equips interdisciplinars per a la seva confecció i gestió.

3. Treball de curs i avaluació: l'elaboració *hands-on* d'un instrument de planejament territorial

Com s'ha dit, el mòdul forma part del programa troncal del METIP 2014-2015, programa que té com a objectiu principal, perfeccionar les capacitats dels alumnes d'intervenir directament com a futurs professionals en l'elaboració i la gestió d'instruments d'ordenació del territori. L'objectiu dels ensenyaments troncal del primer semestre consistirà en de dotar els estudiants de les habilitats conceptuals i pràctiques per al disseny i redacció d'instruments de planejament territorial, en aquest cas de caràcter sectorial, referit a la mobilitat i el transport. Per fer-ho, es realitzarà un exercici pràctic de reconeixement territorial de Menorca amb descripció i anàlisi de les dinàmiques que l'afecten; anàlisi de la mobilitat i la dotació d'infraestructures i serveis de transport; avaluació dels problemes, oportunitats i amenaces que se'n deriven; establiment dels criteris i objectius per a la seva gestió i, finalment, formulació de propostes d'actuació.

Així, el programa del Mòdul ha estat elaborat de manera coordinada amb la resta dels mòduls del semestre, de manera tal que, a més, dels continguts de caràcter conceptual i instrumental, es disposi del temps necessari per tal que els alumnes puguin elaborar, a efectes didàctics, un instrument de planejament amb allò que serien tots els seus elements.

El procés s'estructurarà en cinc etapes:



- a) *Reconeixement territorial*. Contingut: Memòria explicativa sobre les dinàmiques de transformació del territori a l'illa de Menorca.
- b) *Anàlisi de les infraestructures, el transport i la mobilitat*. Contingut: Estudi de les infraestructures, construcció del graf de la xarxa viària, estudi i modelització dels fluxos de mobilitat, estudi del servei de transport públic.
- c) *Identificació de potencialitats i riscos*. Contingut: elaboració de les taules SWOT.
- d) *Establiment de criteris i objectius*. Contingut: concepte, criteris i proposta d'objectius específics a assolir en l'exercici de planejament (a aquests efectes, es suggeriran objectius contrastats als diversos grups per tal de fer evidents les diverses possibilitats d'utilització del planejament).
- e) *Elaboració dels projectes i propostes d'intervenció*. Contingut: propostes per a la modificació de les infraestructures, gestió de la mobilitat i dotació del transport públic.

4. Horaris, tasques i avaluació

Per a l'elaboració d'aquest projecte el mòdul constarà de les activitats següents:

- a) Sessions lectives a l'aula: 24 sessions de 90 minuts, per un total 36 hores.
- b) Tallers tutoritzats: 12 sessions de 90 minuts, per un total de 18 hores (compartides amb la resta de mòduls).
- c) Treball de camp: 5 jornades completes a l'Illa de Menorca.
- d) Assistència a la sessió inaugural, cicle de conferències a Bellaterra i el cicle de conferències a Ciutadella, així com a les jornades de cloenda del programa troncal.
- e) L'assistència a totes aquestes activitats és obligatòria.

L'avaluació constarà de tres parts:

- a) El 60% de la nota correspondrà al treball de grup d'elaboració d'un instrument de planejament territorial.
- b) El 30% de la nota a l'aprenentatge específic del contingut del mòdul, que serà avaluat a través d'un examen després de la Sessió 16.
- c) El 10% de la nota correspondrà a la participació de l'estudiant en els debats, tallers i els treballs de grup.

Hi haurà possibilitat d'una reavaluació de l'examen específic del mòdul. No hi haurà possibilitat de reavaluació per al treball troncal.

5. Instruments i materials d'autoaprenentatge

A l'inici del curs es posaran diversos materials i recursos formatius a disposició d'aquells estudiants que, per raó de l'especialització de la seva formació prèvia o de la seva procedència, considerin que els cal un treball previ addicional per tal d'adequar el seu nivell de formació en matèria d'urbanisme i ordenació del territori.

Aquests materials inclouran mecanismes d'autoavaluació, però el seu contingut no serà objecte d'avaluació separada en el marc del mòdul.



6. Programa del mòdul

El programa definitiu del Mòdul serà el que apareixerà en el Quadern de la troncal, integrat amb les matèries Sistemes d'Informació Geogràfica i Paisatge, Ciutat i Espais Metropolitans i Temes Avançats.

En el Quadern de Bloc es detallarà el programa i l'horari de totes les matèries, tant pel què fa a les sessions lectives a l'aula, el treball de camp a l'illa de Menorca i les tallers de projectació en el que els alumnes, sota la tutoria dels professors, elaboraran el respectius projectes de pla.

Tanmateix, a efectes informatius, s'indica a continuació el contingut de les 24 sessions lectives de les constarà el mòdul. Cada una d'aquestes sessions constarà de 90 minuts. S'han reservat, així mateix, un total de 18 hores de tallers tutoritzats pel professorat del mòdul.

1 d'octubre 2014

Sessió 0. Inauguració del curs

Primera part:

- Obertura de l'acte i benvinguda als participants [Antoni Durà]
- Presentació del programa troncal del METIP. Objectius, contingut i mètode [Oriol Nel-lo, Anna Badia, Àngel Cebollada, Enric Mendizàbal].

Segona part:

- Els reptes de la gestió del territori a Menorca [per Joana Barceló, geògrafa, diputada al Parlament de les Illes Balears i ex-presidenta del Consell Insular de Menorca].

Lectures i recursos:

- Quadern de la Troncal.
- ROSELLÓ i VERGER, Vicent M. (1977). *Les Illes Balears: resum geogràfic*. Barcelona: Barcino (198 p.).
- VIDAL, Josep Miquel (2009). *Menorca. Reserva de biosfera*. Maó: Consell Insular de Menorca (259 p.).

2 d'octubre 2014

Sessió 1. Presentació del curs

- Temàtica.
- Professorat.
- Programa.
- Calendari.
- Avaluació.

Lectures i recursos

- Quadern de la troncal

Sessió 2. Explicació del projecte i preparació del treball de camp a Menorca

- Repàs dels objectius i estructura del document.
- Explicació del mètode i les etapes de treball.
- Formació de grups.
- Assignació de temes.
- Explicació del treball de camp.

Lectures i recursos

- Quadern de la troncal.

**9 d'octubre 2014****Sessió 3. Les dinàmiques de transformació del territori**

El procés d'urbanització i les seves fases.

La integració del territori i els seus corol·laris: metropolitanització, despoblament i ús temporal de l'espai.

L'ampliació de les àrees urbanes i les dificultats per a la seva delimitació.

Ciutat i territori a Menorca.

Lectures i recursos

- NEL·LO, Oriol (2001). *Ciutat de ciutats. Reflexions sobre el procés d'urbanització a Catalunya*. Barcelona: Empúries (239 p.).

- BISSON, Jean (1967). *La tierra y el hombre en Menorca*. Maó: Institut Menorquí d'Estudis (66 p. Edició facsímil, 2007).

- BAUZA, Alicia (2006). "Menorca... is diferent", a Antoni ARTIGUES et al., *Introducción a la geografía urbana de las Illes Balears*, Palma de Mallorca, Asociación de Geógrafos Españoles (p. 76-106) http://www.uib.cat/ggu/pdf_VIII%20%20JCGU/03_BAUZA.pdf

Sessió 4. Els instruments per a la gestió del territori a Catalunya i a les Illes Balears

El planejament territorial.

Els plans insulars i els plans directores urbanístics.

El planejament urbanístic.

Les polítiques de sòl i habitatge.

Les polítiques de rehabilitació urbana.

Les polítiques infraestructurals.

Les polítiques del paisatge.

Lectures i recursos

- NEL·LO, Oriol (2012). *Ordenar el territorio. La experiencia de Barcelona y Cataluña*. València: Tirant lo Blanch (253 p.).

- RULLAN, Onofre (2007). *L'ordenació territorial a les Balears: segles XIX-XX*. Palma: Documenta Balear (64 p.).

- MURRAY, Ivan (2006). "Menorca y sus ciudades. Otra rareza menorquina en las Balears", a Antoni ARTIGUES et al., *Introducción a la geografía urbana de las Illes Balears*. Palma de Mallorca: Asociación de Geógrafos Españoles (p. 17-59) http://www.uib.cat/ggu/pdf_VIII%20%20JCGU/02_MURRAY.pdf

23 d'octubre 2014**Sessió 5. El planejament territorial: problemàtica, continguts i mètode**

Naturalesa jurídica.

Escala i àmbits.

Caràcter: estratègic, programàtic, físic.

Contingut: espais oberts, infraestructures, assentaments.

Fases en l'elaboració: condicionants, dinàmiques, escenaris, reptes, alternatives i propostes.

Concertació i tramitació.

Lectures:

- DÜHR, Stephanie; COLOMB, Claire i NADIN, Vincent (2010). *European Spatial Planning and Territorial Cooperation*. Londres: Routledge.

- GALIANA, Luís & VINUESA, Julio (2010). "Definición y evolución del concepto y su práctica", a Luís Galiana & Julio Vinuesa (coord.), *Teoría y práctica para una ordenación racional del territorio*. Madrid: Síntesis.



- CASTAÑER, Margarita (ed.) (2012). *El Planejament territorial a Catalunya a inici del segle XXI: una nova interpretació i projecció del país*. Barcelona: Institut d'Estudis Catalans, Societat Catalana d'Ordenació del Territori (206 p.).

- RULLAN, Onofre (2007). *L'ordenació territorial a les Balears: segles XIX-XX*. Palma: Documenta Balear (64 p.).

Recursos:

- Plans territorials parcials vigents: <http://www20.gencat.cat/portal/site/ptop>

- Llei 23/1983, de 21 de novembre, de política territorial.

http://www.fodara.cat/documents/legislacio/llei_23_1983.pdf

- Pla Territorial General de Catalunya (1995): <http://www20.gencat.cat/portal/site/ptop>.

- Decret 142/2005, de 12 de juliol, d'aprovació del Reglament pel qual es regula el procediment d'elaboració, tramitació i aprovació dels plans territorials parcials <http://www.gencat.cat/diari/4432/05182014.htm>

Sessió 6. Dos exemples de planejament territorial: el Pla Territorial Metropolità de Barcelona i les Directrius d'Ordenació del Territori de les Illes Balears

El Pla Territorial Metropolità de Barcelona.

Les Directrius d'Ordenació del Territori de les Illes Balears.

Lectures i Recursos**Lectures:**

- NEL·LO, Oriol (2011). "La ordenación de las dinámicas metropolitanas: el Plan Territorial Metropolitano de Barcelona", a *Scripta Nova. Revista electrónica de Geografía y Ciencias Sociales*, Vol. XV, núm. 362

<http://www.ub.edu/geocrit/sn/sn-362.htm>

- RULLAN, Onofre (2010). "Las políticas territoriales en las Islas Baleares", a *Cuadernos Geográficos*, 47 (2) (p. 403-428).

<http://www.ugr.es/~cuadgeo/docs/articulos/047/047-016.pdf>

- *Tria. Rivista di cultura urbanística*, 7, 2011 [número monogràfic sobre el PTMB, amb articles d'Oriol Nel·lo, Juli Esteban, Josep Maria Carrera i Joan López].

- *Papers. Regió Metropolitana de Barcelona*, 54, 2012 [número monogràfic dedicat al Pla Territorial Metropolità, amb articles de Juli Esteban, Josep Maria Carrera, Oriol Nel·lo i aportacions d'altres autors].

Recursos:

- Departament de Política Territorial i Obres Públiques.

- Pla Territorial Metropolità de Barcelona: <http://www20.gencat.cat/portal/site/ptop>

- Directrius d'Ordenació del Territori de les Illes Balears.

30 d'octubre 2014**Sessió 7. Els plans director urbanístics i els plans insulars**

Naturalesa jurídica.

Diversitat temàtica: àrees urbanes, espais oberts, patrimoni, comarques de muntanya, infraestructures, litoral.

Diversitat territorial.

Reptes: criteris, normativa, llenguatge, gestió, consens.

Lectures:

- NEL·LO, Oriol (2006). "Els plans directores urbanístics de Catalunya. Una nova generació de plans", *Espais*, 52.

<http://www.raco.cat/index.php/Espais/article/view/91832/169986>

- *Espais*, 52. (2006). [Número monogràfic dedicat a l'elaboració dels plans directores urbanístics, amb articles de Juli Esteban, Oriol Nel·lo, Joan Llorc, Antonio Font, Xabier Eizaguirre, Joaquim Sabaté, Ricard Pié, Josep M. Vilanova, Albert Civit, Luís Cantallops i Ferran Sagarra].



EZQUIAGA, José María (2003). "Otro entendimiento del espacio litoral y turístico: el Plan Insular de Menorca", a Luis GALIANA i Julio VINUESA (coords.), *Teoría y práctica para una ordenación racional del territorio*. Madrid: Síntesis (pp. 203-234).

Recursos:

- Plans directors urbanístics vigents: <http://www20.gencat.cat/portal/site/ptop>

Sessió 8. Els plans supramunicipals per a la gestió del litoral: l'exemple de Catalunya i les Illes Balears

Catalunya i el PDU SC.

Illes Balears i els plans insulars.

Lectures

- NEL-LO, Oriol (2010). "La renovación del planeamiento urbanístico supramunicipal. El Plan Director Urbanístico del Sistema Costero de Cataluña", a Luis Galiana & Julio Vinuesa, *Teoría y práctica para una ordenación racional del territorio*. Madrid: Síntesis.

- RIERA, Pilar & Isabella LONGO (2011). "Los planes de protección del litoral en Cataluña, cinco años después", a Joaquín Farinós, *Nuevos instrumentos para la gestión del territorio*. València: Universitat de València.

- RULLAN, Onofre (2011). "La regulación del crecimiento urbanístico en el litoral mediterráneo español", a *Ciudad y Territorio. Estudios Territoriales*, 168 (p. 279-297).

- BLÁZQUEZ, Macià i MURRAY, Ivan (2010). "Una geohistòria de la turistització de las Islas Baleares", *El periplo sustentable. Revista de la Universidad Autónoma del Estado de México*, 18 (p. 69-118). http://www.uaemex.mx/plin/psus/periplo18/articulo_03.pdf

Recursos:

- NEL-LO, Oriol i Joan LLORT (2006). *El Pla director Urbanístic del Sistema Costaner*. Barcelona: Departament de Política Territorial i Obres Públiques.

- Pla Director Urbanístic del Sistema Costaner:

<http://www20.gencat.cat/portal/site/ptop>

13 de novembre 2014

Sessió 9. El règim jurídic del sòl i el planejament urbanístic

Els principis bàsics en la propietat i la regulació del sòl.

El paper del planejament urbanístic.

La definició del règim jurídic del sòl.

La classificació de sòl: urbà, urbanitzable, no urbanitzable.

La qualificació de sòl: usos, zones i sistemes.

La gestió del planejament: sectors i polígons.

L'aprofitament urbanístic i la socialització de les plusvàlues.

Lectures

- ESTEBAN, Juli (2008). *L'ordenació urbanística: conceptes, eines i pràctiques*. Barcelona: Diputació de Barcelona.

- Diputació de Barcelona, *Dret urbanístic. Manual de consulta*, Barcelona (2009).

www.diba.cat/formacio/fitxers/manuals_per_web/dret_urbanistic.pdf

Recursos

Text consolidat de la Llei d'Urbanisme de Catalunya (amb modificacions introduïdes per l'aprovació de la llei 3/2012):

<http://www.gencat.cat/eadop/imatges/5686/10209124.pdf>



Sessió 10. La política de sòl i habitatge a Catalunya i a les Illes Balears

El problema de l'habitatge i la seva especificitat en les àrees turístiques.

L'evolució recent del mercat immobiliari a Catalunya i a les Illes Balears.

Les polítiques d'habitatge: habitatge públic, habitatge protegit.

Les polítiques de sòl per a habitatge protegit.

Lectures

- DONAT, Carles (2010). "L'habitatge a la regió metropolitana de Barcelona, 1995-2006", a *Papers. Regió Metropolitana de Barcelona*, 51 (p. 44-60).

http://www.iernb.uab.es/htm/revistaPapers_numeros.asp?id=56

- LLORT, Joan, (dir.) (2010). *Les Àrees Residencials Estratègiques: ARE*. Barcelona: Departament de Política Territorial i Obres Públiques (439 p.).

- NEL-LO, Oriol (2010). "La renovació del planejament urbanístic i els municipis sense pla", a Agustí SERRA (dir.), *Normes de planejament urbanístic dels municipis sense planejament a Catalunya*. Barcelona: Departament de Política Territorial i Obres Públiques (p. 9-19).

Recursos:

- Llei 18/2007, de 28 de desembre, del dret a l'habitatge

<http://www.gencat.cat/diari/5044/07361057.htm>

- Salvador Rueda, *Un modelo para el desarrollo de ecobarrios*

www.bcnecologia.net/documentos/Ecobarrios.pdf

20 de novembre 2014 [R. Cerdan]

Sessió 11. Implicacions territorials dels grans reptes ambientals globals: escalfament global i exhauriment dels recursos

Transició cap a un nou model productiu.

L'economia verda i les polítiques europees per fer front al canvi climàtic.

Full de ruta europeu per una economia hipocarbònica.

Lectures:

"Green economy report" (ONU). Guia para el desarrollo sostenible y la erradicación de la pobreza Síntesis para los encargados de la formulación de políticas.

[Full de ruta vers una economia competitiva hipocarbònica el 2050](#). Comunicació de la Comissió al Consell i al Parlament Europeu COM 2011/112.

[Iniciativa marc Una Europa eficient en la utilització dels recursos](#). Comunicació de la Comissió al Consell i al Parlament Europeu COM 2011/21.

[Full de ruta vers un espai europeu únic de transport](#). Comunicació de la Comissió al Consell i al Parlament Europeu COM 2011/144.

[Directiva refosa relativa a la eficiència energètica dels edificis](#). DIRECTIVA 2010/31/UE DEL PARLAMENTO EUROPEO Y DEL CONSEJO.

[Estratègia europea i Pla d'acció vers una bioeconomia sostenible](#). Comunicació de la Comissió al Parlament Europeu, al Consell, al Comitè Econòmic i Social Europeu i al Comitè de les Regions, COM (2012).

[Estratègia de la UE sobre la biodiversitat fins el 2020](#). Comunicació de la Comissió al Parlament Europeu, al Consell, al Comitè Econòmic i Social Europeu i al Comitè de les Regions, COM (2011) 244.

[Abordar els reptes dels mercats de productes bàsics y de las matèries primeres](#). Comunicació de la Comissió al Consell i al Parlament Europeu COM 2011/25.

Recursos:

[Estratègia Catalana per al Desenvolupament Sostenible \(EDSCAT\)](#)



Informes sectorials.

[Estudis de diagnosi](#)

[Anàlisi estratègica sectorial sector energètic.](#)

[Anàlisi estratègica sectorial sector indústria](#)

[Anàlisi estratègica sectorial del turisme a Catalunya](#)

[Anàlisi estratègica sectorial dels sectors domèstic i comerç a Catalunya](#)

[Anàlisi estratègica sectorial de la mobilitat](#)

Sessió 12. Perfil ambiental de Menorca

El desenvolupament turístic, principal factor d'increment de la vulnerabilitat dels sistemes naturals excepcionals -Reserva de la Biosfera- de Menorca.

Lectures

- ESTRADÉ S., FULLANA J., PÉREZ M. (2009) *Context socioeconòmic de Menorca* OBSAM.

- CARDONA LI., DE PABLO J., JUANEDA J. (1998). *Guia dels espais naturals de Menorca*. Institut Menorquí d'Estudis.

Recursos

[El valor del seguimiento permanente para la conservación: El modelo del OBSAM en la Reserva de la Biosfera de Menorca](#)

[Web de l'Observatori Socioambiental de Menorca](#)

[Indicadors bàsics de problemes ambientals socialment rellevants](#)

[Sistema d'indicadors del Pla Territorial Insular](#)

27 de novembre 2014

Sessió 13. Les polítiques de rehabilitació urbana

La segregació urbana i les seves motivacions.

La rehabilitació urbana: motivacions i límits.

Les polítiques de rehabilitació urbana: intervenció física i integralitat.

La rehabilitació de les àrees de baixa densitat degradades.

Lectures:

- NEL-LO, Oriol (2010). "The Challenges of Urban Renewal. Ten Lessons from the Catalan Experience", a *Anàlisi Social*, vol. XLV, 197, Lisboa, 4/2010.

<http://analisesocial.ics.ul.pt/documentos/1292287979V9jLS9kh1Wp26HP8.pdf>

- NEL-LO, Oriol dir. (2009). *La llei de barris. Una aposta col·lectiva per a la cohesió social*. Barcelona: Departament de Política Territorial i Obres Públiques.

- NEL-LO, Oriol (2011). "Estrategias para la contención y gestión de las urbanizaciones de baja densidad en Cataluña", a *Ciudad y Territorio. Estudios Territoriales*, 167.

Sessió 14. La llei de Barris a Catalunya i a les Illes Balears

La llei de Barris a Catalunya.

La llei de Barris a les Illes Balears.

Recursos

- Llei 2/2004, de millora de barris, viles i àrees urbanes que requereixen d'atenció especial

http://www20.gencat.cat/docs/ptop/Home/Serveis%20i%20tramits/Biblioteca%20i%20documentacio/Planificacio%20territorial/Publicacions/Urbanisme/q156_tcm32-37888.pdf

- Llei 2/2009, de millora i rehabilitació dels barris dels municipis de les Illes Balears

<http://boib.caib.es/pdf/2009044/mp6.pdf>



2 de desembre 2014 [R. Cerdan]

Sessió 15. L'ordenació del territori i la gestió de la mobilitat des de la perspectiva ambiental

L'avaluació ambiental territorial, factor clau en les decisions sobre infraestructures. El PTMB com exemple.

Recursos:

El procés de l'avaluació ambiental del PTMB:

[Documents de l'avanc de propostes](#)

[Pla territorial metropolità de Barcelona: Aprovació definitiva](#)

[ISA preliminar: objectius i alternatives](#)

ISA PTMB Aspectes destacats.

[Avaluació ambiental dels creixements potencials](#)

[Avaluació de les infraestructures de mobilitat](#)

[Avaluació dels punts crítics per a la connectivitat ecològica](#)

Les aportacions de l'avaluació ambiental al procés de redacció del pla.

[Memòria ambiental del PTMB](#)

Sessió 16. L'avaluació ambiental dels plans de mobilitat

Lectures:

HERCE, M. (2009). *Sobre la movilidad en la Ciudad*. Barcelona: Editorial Reverté.

[Balanc i perspectives de l'avaluació ambiental a Catalunya](#)

Recursos:

[Web d'avaluació ambiental de plans i programes de la Generalitat de Catalunya](#)

[DIRECTIVA 2001/42/CE relativa a l'avaluació dels efectes de determinats plans i programes en el medi ambient](#)

[Ley 21/2013, de 9 de diciembre, de evaluación ambiental](#)

[PMU. Avaluació ambiental de la planificació de la mobilitat](#)

4 de desembre 2014

Sessió 17. Estructura del projecte: repàs elaboració de la memòria

1. Reconeixement territorial: estructura i dinàmiques territorials de l'espai menorquí:

El medi físic.

El clima i els recursos.

La població i el poblament.

Les activitats agrícoles.

Les activitats industrials i les infraestructures.

Les activitats turístiques i els serveis.

2. Infraestructures i mobilitat a l'illa de Menorca:

Grafs (amb distàncies físiques i temporals):

Les infraestructures i els serveis d'accessibilitat exterior.

La xarxa viària.

Els serveis de transport públic.

La xarxa de vies ciclistiques i els camins.

Matrius (amb fluxos origen/destí per cada mode):

Els fluxos de mobilitat exterior.

La mobilitat interior amb transport privat.

La mobilitat per transport públic.

La mobilitat no motoritzada.



Anàlisi dels fluxos per motivació i recurrència:

- Mobilitat obligada per treball.
- Mobilitat obligada per estudi.
- Mobilitat no obligada.
- Mobilitat turística.

3. Anàlisi problemàtica:

- Debilitats.
- Fortaleses.
- Amenaces.
- Oportunitats.

4. Criteris:

- Objectius.
- Propostes.

5. Propostes i projectes per a la gestió de les infraestructures i la mobilitat).

- Propostes (per infraestructures i modes).
- Projectes.

Sessió 18. Preparació del debat del DAFO

9 de desembre 2014 [Lliurament de la Memòria]

Sessió 19. Preparació per grups de l'elaboració del DAFO

Sessió 20. Preparació del DAFO de conjunt sobre la problemàtica de la mobilitat a l'illa de Menorca

11 de desembre 2014

Sessió 21. Examen contingut del Mòdul d'Ordenació del territori

Sessió 22. Preparació de la presentació del DAFO

16 de desembre 2014

Sessions 23 i 24. Presentació dels DAFO temàtics per grups

18 de desembre 2014

Tallers. Preparació per grups dels criteris i objectius dels projectes

19 de desembre 2014

Tallers . Presentació dels criteris i objectius per àmbits temàtics

9 de gener 2015

Tallers. Preparació propostes i projectes

15 de gener 2015

Tallers. Presentació propostes i projectes

29 de gener 2015

Sessió de cloenda del programa troncal



**PROGRAMA MÒDUL CIUTAT I ESPAIS METROPOLITANS****COORDINACIÓ: FRANCESC MUÑOZ****PROFESSORS: FRANCESC MUÑOZ I CARLES DONAT****1. Temàtica i objectius de l'assignatura**

L'assignatura proposa una aproximació teòrica i aplicada a l'estudi de la relació entre mobilitat i forma urbana en el context de la ciutat contemporània i actual. Més concretament, la matèria proposa dos grans eixos temàtics:

- Els canvis en la forma urbana des del segle XIX fins el moment actual tot posant l'èmfasi en la relació entre aquests canvis i els processos de transformació econòmica, social i cultural que experimenta la ciutat.
- La transformació de la mobilitat urbana de la mà de l'evolució tant de les funcions urbanes com de la tecnologia aplicada a les infraestructures i el transport durant el mateix arc temporal.

L'assignatura centrarà l'atenció en l'explicació d'aquest doble conjunt de canvis de manera integrada tot emfatitzant dos arguments principals:

- Els canvis físics de l'espai urbà i funcionals de les formes de la mobilitat representen igualment canvis culturals de gran calat que diferencien els diversos moments d'evolució urbana de la ciutat contemporània i l'aparició d'una 'cultura metropolitana'.
- El moment actual representa un moment de transició i mutació important a partir del repte que representa la mobilitat sostenible com a element clau i estratègic de l'agenda de la sostenibilitat de les àrees urbanes en el moment actual

A partir d'aquests arguments, l'assignatura presentarà una bateria de casos d'estudi per a l'explicació dels arguments que forneixen de contingut el temari. Entre els territoris d'estudi, cal destacar el cas dels arxipèlags com a territori particular on les formes de la mobilitat es manifesten de manera específica i diferenciada. L'objectiu és el de facilitar a l'alumnat eines conceptuals de cara al treball troncal que haurà de desenvolupar d'acord amb les altres matèries del programa sobre l'illa de Menorca.

Finalment, i en aquest sentit, l'assignatura incorpora un conjunt de sessions de caire aplicat dedicades a l'anàlisi de la mobilitat i l'accessibilitat d'aquest territori tot definint com a exercici primordial la realització de models d'accessibilitat a partir de qüestions com les fonts necessàries i mètodes a aplicar, l'anàlisi de la xarxa viària o del transport públic.

2. Horaris

El programa de l'assignatura s'impartirà durant 6 dies en horari de 16:00 a 20:00. Cada dia es realitzaran dues sessions d'1 h 45 m. amb una pausa intermèdia. En total, doncs, hi haurà 12 sessions.

3. Continguts

A continuació es detallen els títols de cadascuna de les sessions. El programa definitiu de l'assignatura s'entregarà en el Quadern de Bloc que integra tots els temaris de les quatre assignatures següents: Ciutat i Espais Metropolitans, Sistemes d'Informació Geogràfica i Paisatge, Ordenació, Planejament i Gestió del Territori i Temes Avançats.

De les 12 sessions hi ha una dedicada a la introducció i presentació de l'assignatura i una altra a fer la prova escrita, al final de curs. Les altres 10 sessions estan dividides en 6 de caràcter



més teòric, on es tractaran les qüestions que forneixen de contingut l'assignatura, i 4 de caràcter pràctic, on es treballaran models aplicats per a l'anàlisi de l'accessibilitat considerant el cas d'estudi de l'illa de Menorca.

7 octubre

Sessió 1. Introducció i presentació de l'assignatura (FMR).

Sessió 2. Models d'accessibilitat: fonts i mètodes per a l'Illa de Menorca (CDM).

21 octubre

Sessió 3. La ciutat moderna i la forma urbana: permanència i canvi, forma i funció (FMR).

Sessió 4. Formes i espais de mobilitat a la ciutat moderna: la ciutat com a infraestructura (FMR).

28 octubre

Sessió 5. La ciutat contemporània i la transformació de la forma urbana: el paisatge metropolità (casos d'estudi en el context de la ciutat) (FMR).

Sessió 6. Les formes de la mobilitat en la transició de ciutat a metròpoli (casos d'estudi en el context de la ciutat) (FMR).

4 novembre

Sessió 7. La ciutat actual: tendències contradictòries en l'evolució de la forma urbana (FMR).

Sessió 8. La mobilitat avui: reptes des de la perspectiva de la sostenibilitat urbana (casos d'estudi en el context del territori arxipèlag) (FMR).

11 novembre

Sessió 9. Models d'accessibilitat: l'exemple de la xarxa viària a l'illa de Menorca (I) (CDM).

Sessió 10. Models d'accessibilitat: l'exemple del transport públic a l'illa de Menorca (I) (CDM).

18 novembre

Sessió 11. Models d'accessibilitat: l'exemple del transport públic a l'illa de Menorca (II) (CDM).

Sessió 12. Prova escrita.

4. Metodologia docent i activitats formatives

Els continguts de la matèria seran desenvolupats de la manera següent:

- Treball a l'aula*: classes magistrals.
- Conferències*: assistència, potestativa, a les conferències organitzades dins del mòdul troncal d'Ordenació, Planejament i Gestió del Territori.
- Tutories*: individuals i de grup.
- Treball individual de l'alumne*: lectura de textos, preparació de la prova escrita.
- Treball de grup*: elaboració del treball del mòdul troncal d'Ordenació, Planejament i Gestió del Territori.
- Treball de camp*: desplaçament a l'illa de Menorca.



5. Avaluació

L'avaluació es realitzarà a partir de tres notes:

- a) Nota obtinguda en el treball troncal (nota de grup): 60%
- b) Nota obtinguda en la prova escrita de l'assignatura (nota individual): 30%
- c) Participació de l'estudiant en debats, tallers i els treballs de grup (nota individual): 10%

6. Bibliografia

- Black, William R. (2010). *Sustainable transportation problems and solutions*. The Guilford Press, New York.
- Cebollada, Angel (2007). "L'accessibilitat als polígons industrials: una assignatura pendent". A *Papers, Revista de l'Institut d'Estudis Regionals i Metropolitans de Barcelona*, num. 45 (38-47).
- Church, A; Frost, M; Sullivan, K. (2000). "Transport and social exclusion in London". A *Transport Policy*, 7 (195-205).
- Colado, Sergio; Gutiérrez, Abelardo; Vives, Carlos; Valencia, Eduardo (2014). *Smart City: hacia la gestión inteligente*. Marcombo, Barcelona.
- Dupuy, Gabriel (1992). *L'urbanisme des réseaux. Théories et méthodes*. Paris: Armand Colin [trad. cat.: *L'urbanisme de les xarxes. Teories i mètodes*. Vilassar de Mar: Oikos_Tau, 1996].
- Esteban, Juli (2003). "Infraestructures de transport i planejament del territori en un període clau". A *Papers, Revista de l'Institut d'Estudis Regionals i Metropolitans de Barcelona*, num. 38 (99-107).
- Font, Antonio; Llop, Carles; Vilanova, Josep M. (1999). *La construcció del territori metropolità. Morfogènesi de la regió urbana de Barcelona*. Barcelona: Mancomunitat de Municipis de l'Àrea Metropolitana de Barcelona.
- Galdenon, Mario (1996). "L'arquitectura d'exurbia". A *Presente y futuros. Arquitectura en las ciudades*. XIX Congreso de la Unión Internacional de Arquitectos, UIA (34-39). Barcelona: Col·legi d'Arquitectes/Centre de Cultura Contemporània de Barcelona, CCCB.
- Governa, Francesca (2007). "Las infraestructuras de transporte concebidas como obras territoriales". A *Papers, Revista de l'Institut d'Estudis Regionals i Metropolitans de Barcelona*, num. 44 (20-31).
- Graham, Stephen; Marvin, Simon (1996). *Telecommunications and the city. Electronic spaces, urban places*. London: Routledge.
- Graham, Stephen; Marvin, Simon (2001). *Splintering Urbanism: Networked Infrastructures, Technological Mobilities and the Urban Condition*. London: Routledge.
- Hensher, D. A; Button, J.B. (eds, 2003). *The Handbook of Transport and the Environment*. Elsevier, Oxford.
- López, Joan (2003). "La mobilitat de les persones a la regió metropolitana de Barcelona". A *Papers, Revista de l'Institut d'Estudis Regionals i Metropolitans de Barcelona*, num. 38 (9-27).
- López de Lucio, Ramón (1993). *Ciudad y urbanismo a finales del siglo XX*. València: Universitat de València; Servei de Publicacions.
- Ministerio de Medio Ambiente, Rural y Marino, MARM (2007). *El libro verde de medio ambiente urbano*. MARM, Barcelona Ecología.
- Miralles, Carme (2002). *Ciudad y transporte: el binomio imperfecto*. Ariel, Barcelona.
- Miralles, Carme; Donat, Carles; Barnada, Jaume (2007). "Habitatge i mobilitat residencial a la regió metropolitana i a la província de Barcelona". A *Papers, Revista de l'Institut d'Estudis Regionals i Metropolitans de Barcelona*, num. 46 (9-46).



- Miralles, Carme; Oliver Sauca, Laia (2008). "La mobilitat quotidiana a la regió metropolitana de Barcelona". A *Papers, Revista de l'Institut d'Estudis Regionals i Metropolitans de Barcelona*, num. 48 (12-27).
- Módenes, Juan Antonio (2008). "Movilidad espacial, habitantes y lugares: retos conceptuales y metodológicos para la geodemografía". A *Estudios Geográficos*, vol. LXIX, num. 265 (157-178).
- Muñoz, Francesc (2005). "Mobilità e nuove forme dell'abitare". A Tadi, Massimo; Zanni, Fabrizio (eds) *Infrastruttura, Architettura e Progetto*, Milà, Libreria Clup (16-25).
- Muñoz, Francesc (2006). "El tiempo del territorio, los territorios del tiempo". A Nogué, Joan; Romero, Joan (eds) *Las otras geografías (235-254)*. Tirant lo Blanc, Valencia.
- Muñoz, Francesc (2008). "Paisatges de la mobilitat: dels espais multiplex als aeroports low cost". A *Papers, Revista de l'Institut d'Estudis Regionals i Metropolitans de Barcelona*, num. 47 (14-23).
- Muñoz, Francesc (2010). "La densidad urbana: de la ciudad de concentración al campo urbanizado". A Fuster Sobrepere, Joan (ed.) *La agenda Cerdà. Construyendo la Barcelona metropolitana (75-114)*. Barcelona: Ajuntament de Barcelona/Lunwerk.
- Nel-lo, Oriol (2001). "Las áreas metropolitanas. Configuración, expansión, problemàtica y gobierno de las grandes ciudades españolas". A Gil, Antonio; Gomez Mendoza, Josefina (dir.) *Geografía de España*. Ariel, Barcelona.
- Nel-lo, Oriol (2001). *Ciutat de ciutats. Reflexions sobre el procés d'urbanització a Catalunya*. Barcelona: Empúries.
- Nel-lo, Oriol; Muñoz, Francesc (2004). "El proceso de urbanización". A Romero, Joan (coord.) *Geografía Humana. Procesos, riesgos e incertidumbres en un mundo globalizado (255-332)*. Barcelona: Ariel.
- Oliver Sauca, Laia (2010). "La mobilitat i el transport" A *Papers, Revista de l'Institut d'Estudis Regionals i Metropolitans de Barcelona*, num. 51 (62-84).
- Rueda, Salvador (2002). "Els costos ambientals dels models urbans dispersos". A *Papers, Revista de l'Institut d'Estudis Regionals i Metropolitans de Barcelona*, num. 36 (73-104).
- Rueda, Salvador (2007). *Barcelona ciudad mediterránea, compacta y compleja. Una visión de futuro más sostenible*. Ayuntamiento de Barcelona; Barcelona Ecología (Agència de Ecología Urbana).
- Rueda, Salvador (2012). *El libro verde de sostenibilidad urbana y local en la era de la información*. Ayuntamiento de Barcelona; Barcelona Ecología (Agència de Ecología Urbana).
- Serracant, Maties; Avellaneda, Pau (2014). "Nous (i vells) reptes en la mobilitat urbana". A *Papers, Revista de l'Institut d'Estudis Regionals i Metropolitans de Barcelona*, num. 57 (80-86).
- Sudjic, Deyan (1991). *The 100 mile city*, Flamingo, London.
- UnHabitat (2010). *State of the World's Cities. Harmonious Cities*. UnHabitat.
- Urry, John (1996). *The Tourist Gaze. Leisure and Travel in Contemporary societies*. (1st ed. 1990). London: SAGE.

Pàgines web recomanades

Arxiu Prelinger

<http://www.archive.org/details/prelinger>

Departament de Territori i Sostenibilitat, Generalitat de Catalunya

<http://www.gencat.cat/ptop>

La biblioteca de la mobilitat sostenible

http://www.mobilitat.gencat.cat/ca/temes/mobilitat_sostenible/biblioteca/

**PROGRAMA MÒDUL SIG, PLANEJAMENT I PAISATGE**

COORDINACIÓ: ANNA BADIA
PROFESSORAT: ANNA BADIA I ALBERT PÈLACHS

"No GIS can be a success without the right people involved. A real-world GIS is actually a complex system of interrelated parts, and at the center of this system is a smart person who understands the whole" (Tomlison, 2003)

1. Els sistemes d'Informació Geogràfica: una eina fonamental per a l'anàlisi del paisatge i la planificació territorial

La necessitat de l'ús dels SIG com a suport a les tasques de planejament territorial i a l'anàlisi del paisatge és indiscutible. La seva capacitat d'interrelacionar amb facilitat el component espacial i el temàtic, els converteixen en una eina imprescindible per a totes aquelles tasques de planificació que tenen com a objectiu establir un principi de racionalitat i equilibri territorial. I per tant, és una eina d'anàlisi transversal a la resta de mòduls d'aquest màster, que a la vegada permet incorporar amb facilitat la dinàmica territorial en l'anàlisi a partir de la comparació de diferents moments. Un aspecte clau a l'hora d'afrontar el planejament territorial i del paisatge.

Amb els SIG fem una primera inspecció visual del territori a través de diferents fonts cartogràfiques i a diferents escales per respondre a la pregunta, on són les coses?; però també, a partir de l'anàlisi espacial, ens hem d'atrevir a proposar on han de ser les coses. Aquestes propostes, no parteixen només d'un coneixement instrumental de la tècnica cartogràfica, sinó que s'han d'alimentar del coneixement teòric i pràctic de l'ordenació territorial i els instruments d'anàlisi de la mobilitat i anàlisi del paisatge, que ens han de permetre establir uns criteris de gestió i planificació més racionals.

Per això, seguint els principis teòrics en els que es fonamenta l'estudi de la mobilitat i l'anàlisi del xarxes en relació als usos del sòl i del paisatge es farà un treball pràctic amb el SIG que consistirà en aplicar les eines per al càlcul de matrius de distàncies introduint criteris que tinguin en compte els usos del sòl i el paisatge. Fent-ho, l'objectiu és aconseguir dotar al planejament de l'anàlisi empírica que ens aporten les eines SIG.

2. Objectius del mòdul: l'aprenentatge d'una eina i l'aplicació dels conceptes

Aquest mòdul està pensat perquè l'alumne sigui capaç de, per un costat, familiaritzar-se amb els conceptes que permeten entendre els fonaments dels SIG per a l'anàlisi del paisatge i els usos del sòl i la gestió de la mobilitat, i per l'altre, assolir les habilitats instrumentals necessàries per saber utilitzar els SIG en les tasques de planificació territorial i anàlisi de la mobilitat.

Els objectius específics d'aquest mòdul són:

- Assolir uns coneixements sòlids basats en els fonaments conceptuals i metodològics dels SIG aplicats al planejament territorial i a l'anàlisi del paisatge. No es pretén entrenar en un programari específic de SIG, sinó aprendre i dominar l'eina a partir de la necessitat que planteja l'elaboració dels diferents mapes bàsics per a la creació de mapes d'accessibilitat finals.



- Saber (o aprendre si cal) els conceptes necessaris i entendre quines estratègies és convenient aplicar. Saber quines eines té al seu abast per buscar les funcionalitats que necessita del programa a cada cas i saber escollir o adaptar-se a les possibilitats que anirà trobant amb la finalitat de resoldre problemes de gestió i planificació del territori.
- Dissenyar i formular propostes en la gestió de la mobilitat que tinguin en compte els usos i cobertes del sòl i que considerin els objectius de qualitat paisatgística basats en els valors del paisatge.

3. Treball de curs i avaluació

El mòdul SIG, planejament i paisatge, com a part integrant del programa troncal del METIP 2012-13, tindrà una part de l'avaluació específica del mòdul, en què l'alumne/a haurà de demostrar una sèrie d'habilitats instrumentals i coneixements teòrics en SIG i anàlisi del paisatge. D'aquesta manera l'avaluació es distribuirà de la següent manera:

- Prova escrita: 15% de l'avaluació.
- Pràctiques: 20% avaluació.
- Treball troncal: 65% de l'avaluació.

4. Horaris i tasques

El mòdul SIG, planejament i paisatge consta de 6 crèdits, la qual cosa significa un total de 150 hores de treball de l'alumne/a. D'aquestes, 36 hores són de classe amb presència del professorat i equival a 9 sessions de 4 hores. D'aquests sis crèdits (o 9 sessions presencials), 2 crèdits (12 hr) seran de continguts de SIG basats en les funcions de geoprocés; 2 crèdits (12 hr) de continguts instrumentals de la troncal propis del mòdul, centrats en els instruments per a la generació de cartografia bàsica per a la gestió del paisatge; i 2 crèdits (12 hr) de tallers conjunts amb els 4 mòduls on es treballaran els mapes específics per a l'elaboració de la de la cartografia de la memòria de les bases del catàleg del paisatge de la Serra de Tramuntana. Els crèdits específics del mòdul tindran lloc els dilluns a partir de 4 d'octubre.

L'organització dels continguts es realitzarà de la següent manera:

De l'1 al 31 d'octubre

Per tots aquells i aquelles que no tinguin uns coneixements teòrics bàsics dels fonaments dels SIG, ni hagin utilitzat cap programari per posar en pràctica aquests coneixements, és del tot imprescindible seguir de forma virtual els materials que es penjaran al Campus Virtual. Es tracta d'exercicis que en forma de tutorials pretenen donar les eines i les habilitats per poder entendre els fonaments dels SIG mitjançant el programa ArcGis.

Així mateix, s'han triat alguns dels capítols del llibre electrònic de Víctor Oyala, *Sistemas de Información Geográfica*, http://wiki.osgeo.org/wiki/Libro_SIG perquè siguin llegits abans de començar les sessions pràctiques: del bloc I, els capítols 1 i 3; i del bloc II, els capítols 4 i 5.

A partir del 16 d'octubre, que és quan començaran les sessions d'aquest mòdul, es donaran per sabuts tots els conceptes que es tracten en aquests materials.

**3 de novembre**Sessió 1 (2 hores) [Anna Badia]

Presentació del mòdul.

Fonts de dades per a l'anàlisi de la mobilitat, els usos del sòl, el paisatge i la gestió i planificació territorial a diferents escales de planejament. Introducció a l'OGC i a les IDE.

Descàrrega i visualització de cartografia

[GUIMET](#), Jordi (2013). "Infraestructures de Dades Espacials: On som? Cap on anem?". *Revista Catalana de Geografia*. Revista digital de geografia, cartografia i ciències de la Terra. IV època, volum XVIII(47).

<http://www.rcg.cat/articles.php?id=272> [28-8-2013]

Sessió 2 (2 hores) [Anna Badia]

Mapes continus: MDE i derivats (pendent, orientació).

Identificació de classes.

"Geomorfometria y análisis del terreno". Capítol 15 a OYALA, V. (2011). *Sistemas de Información Geográfica*. http://wiki.osgeo.org/wiki/Libro_SIG [28-8-2013]

10 de novembreSessió 3 (2 hores) [Anna Badia]

Mapes categòrics: usos i cobertes del sòl. Funcions de geoprocés (reclassificacions i modelització cartogràfica).

Sessió 4 (2 hores) [Anna Badia]

Anàlisi de visibilitat a partir d'elements puntuals i lineals.

17 de novembreSessió 5 (2 hores) [Anna Badia]

Anàlisi de xarxes: Fonaments dels sistemes de xarxes (tipus de sistemes de xarxes, components físics i lògics d'una xarxa, Geometria general de xarxes).

Anàlisi de xarxes a ArcGis (Mòdul Network Analysis).

Sessió 6 (2 hores) [Anna Badia]

Anàlisi de xarxes simple. Càlcul d'una matriu simples, origen-destí.

Preparació d'una base de dades per l'anàlisi de xarxes.

"Anàlisi de redes". Capítol 19 a OYALA, V. (2011). *Sistemas de Información Geográfica*.

http://wiki.osgeo.org/wiki/Libro_SIG [28-8-2013]

24 de novembreSessió 7 (2 hores) [Anna Badia]

Càlcul de rutes òptimes des d'un punt a diferents serveis.

Accessibilitat a una localització.

Sessió 8 (2 hores) [Anna Badia]

Creació d'àrees d'influència que representin la distància que es pot aconseguir des d'un punt en un període de temps determinat.

25 de novembreSessions 9 (2 hores) [Anna Badia]

Anàlitzar les possibles ubicacions d'un element en base a la seva accessibilitat.

Sessions 10 (2 hores) [Anna Badia]

Treball en grup. Disseny d'un projecte d'anàlisi de xarxes a l'illa de Menorca.

**1 de desembre**

De 16:00 a 18:00 Examen teòric del mòdul [Anna Badia]

5. Bibliografia

BERTRAND, G. (2001). "Le paysage et la géographie: un nouveau rendez-vous". *Treballs de la Societat Catalana de Geografia*, 50, p. 57-68.

<http://publicacions.iec.cat/repository/pdf/00000071/00000048.pdf>

BONHAM-CARTER, G.F. (1994). *Geographic information systems for geoscientists modelling with GIS*, Pergamon. Kidlington. 398 p.

BURROUGHT, P.A., MCDONNELL, R.A. (1998). *Principles of Geographical Information Systems* (2nd Edition). Oxford University Press.

Decret 343/2006, de 19 de setembre, pel qual es desenvolupa la Llei 8/2005, de 8 de juny, de protecció, gestió i ordenació del paisatge, i es regulen els estudis i informes d'impacte i integració paisatgística.

LAURINI, R., TOMPSON, D. (1992). *Fundamentals of Spatial Information Systems Academic Press*. Londres. 680 p.

LLEY 8/2005 de 8 de juny de protecció, gestió i ordenació del paisatge.

LONGLEY, P.A., GOODCHILD, M.F., MAGUIRE, D.J., RHIND, D.W. (2001). *Geographical Information Systems and Science*. Wiley.

MAGUIRE, D.J., GOODCHILD, M.F., RHIND D.W. (eds.) (1991). *Geographical Information Systems. Principles and Applications*. 2 Vol. Longman Scienti Technical. Essex. 649+447 p.

NOGUÉ, J., PUIGVERT, J.M. [Eds.]. (1993). *Geografia històrica i història del Paisatge*. Girona, Facultat de Lletres de la Universitat de Girona.

NOGUÉ, J., PUIGBERT, L., BRETCHA, L. (ed.) (2009). *Indicadors de paisatge. Reptes i perspectives*. Plecs de Paisatge. Eines 1. Olot, Observatori del Paisatge de Catalunya

NOGUÉ, J., SALA, P. (2009). "Los Catálogos de Paisaje". En: Busquets, J., Cortina, A. (editores). *Gestión del paisaje. Manual de protección, gestión y ordenación del paisaje*. Barcelona, Ariel: 397-426.

NUNES, J. (2012). *Diccionari terminològic de sistemes d'Informació Geogràfica*. ICC.

OYALA, V. (2011). *Sistemas de Información Geográfica*.

http://wiki.osgeo.org/wiki/Libro_SIG.

PÉREZ-CHACÓN, E. (2002). "Unidades de Paisaje: Aproximación científica y aplicaciones". En: ZOIDO, F. y VENEGAS, C. (coordinadores). *Paisaje y ordenación del territorio*. Sevilla, Junta de Andalucía. Consejería de Obras Públicas y Transportes y Fundación Duques de Soria: 122-135.

Prototipus de catàleg del paisatge de l'Observatori del Paisatge de Catalunya

www.catpaisatge.net [28-8-2013]

ROGER, A. (2000). "Els Protopaisatges". En: Roger, A. *Breu tractat del paisatge*. Història de la invenció del paisatge i denúncia dels malentesos actuals sobre la natura. Barcelona. La Campana: 53-69.

SANTOS PRECIADO, J.M (2004). *Sistemas de información geográfica. Unidad didáctica*. (60105UD01A01) UNED. Madrid. 460 p. ISBN: 84-362-2006-4.

SERRA, J.M.; PÉLACHS, A.; NINYEROLA, M.; LLORENS, J.; CRISTÒBAL, J.; VERA, A. (2008). "El GTP com a mètode per al disseny d'unitats de paisatge". *Treballs de la Societat Catalana de Geografia*, 65: 155-167.

<http://publicacions.iec.cat/repository/pdf/00000070/00000057.pdf>

DEPARTAMENT DE GEOGRAFIA
 UNIVERSITAT AUTÒNOMA DE BARCELONA
 MASTER D'ESTUDIS TERRITORIALS I DE LA POBLACIÓ
 CURS ACADÈMIC 2014-2015
IV CICLE DE CONFERÈNCIES
"L'ORDENACIÓ DEL TERRITORI: TEORIA I PRÀCTICA"
 TEMA DEL CICLE
LA MOBILITAT EN L'ORDENACIÓ I LA GESTIÓ DEL TERRITORI
 COORDINACIÓ: ORIOL NEL·LO

El Departament de Geografia de la Universitat Autònoma de Barcelona, en el marc del seu Màster d'Estudis Territorials i de la Població, organitza el IV Cicle de Conferències "L'ordenació del territori: teoria i pràctica" sobre el tema *La mobilitat en l'ordenació i la gestió del territori*.

El cicle té per objectiu proporcionar elements per al coneixement i el debat sobre la relació entre la mobilitat i l'ordenació del territori: el paper vertebrador de la xarxa viària, la dotació de les infraestructures del transport, el vincle entre la mobilitat exterior i la local, la gestió del transport públic, les potencialitats i limitacions de les formes no motoritzades de mobilitat, la relació d'estreta interdependència entre mobilitat i usos del sòl, aquests i altres seran alguns dels temes tractats.

Els conferenciants que impartiran el cicle són destacats experts en aquest àmbit que, en bona part dels casos, apleguen el coneixement acadèmic amb la pràctica de gestió des de l'administració pública. En cada sessió s'abordarà un aspecte de la planificació i la gestió de la mobilitat, que serà il·lustrat amb la presentació d'un cas pràctic.

Les sis conferències tindran lloc durant sis dimecres successius entre els dies 22 d'octubre i 26 de novembre de 2014, a la Sala de Graus de la Facultat de Lletres de la UAB, entre les 18h a les 19.30h de la tarda, d'acord amb el programa que figura a continuació.

Les sessions són obertes a tota la comunitat universitària, així com a les persones interessades que vulguin participar-hi. Per assistir-hi és necessari inscriure's prèviament al formulari disponible al [web del màster](#). Es lliurarà un certificat d'assistència als inscrits que segueixin el conjunt del cicle. Així mateix, els participants inscrits rebran els materials que es presentin a les conferències. Les places són limitades.

El programa és continuació dels Cicles de Conferències que sota el títol *Ordenació del territori: teoria i pràctica*, el Departament ha organitzat durant els cursos 2011-2012 i 2012-2013. Els conferenciants d'aquests cicles varen ser: Josep Báguena, Jaume Busquets, Xavier Campillo, Josep Maria Carrera, Rufi Cerdan, Claire Colomb, José Antonio Donaire, Juli Esteban, Francesco Indovina, Joan Llord, Joan López, Jaume Mateu, Francesc Muñoz, Oriol Nel·lo, Joan Nogué, Ricard Pié, Pilar Riera, Eduard Rosell, Vicent Maria Rosselló Verger, Pere Sala, Carme Trilla, Joan Vilà Valentí.

PROGRAMA

22 d'octubre 2014

Carme MIRALLES-GUASCH, geògrafa, professora del Departament de Geografia de la UAB: *La mobilitat i l'ordenació del territori. Un binomi imperfecte.*

29 d'octubre 2014

Joan RIERADAVALL, ambientòleg, investigador de l'Institut de Ciència i Tecnologia Ambiental: *Mobilitat i turisme. L'impacte ambiental de la mobilitat sobre els destins turístics: Menorca com exemple.*

5 de novembre 2014

Joan MORENO, arquitecte, Universitat Politècnica de Catalunya: *La planificació dels usos del sòl com a instrument de contenció i gestió de la mobilitat: el cas del Randstad-Holland.*

12 de novembre 2014

Manuel VILLALANTE, enginyer, Barcelona Regional: *El transport públic, element vertebrador i estructurador del territori. Limitacions i potencialitats.*

19 de novembre 2014

Esther ANAYA, ambientòloga, Imperial College London: *L'ascens de la mobilitat en bicicleta. El cas de les grans ciutats espanyoles.*

26 de novembre 2014

Florencio ZOIDO, geògraf, Director Centro de Estudios de Paisaje y Territorio: *La xarxa viària en la configuració i la percepció del paisatge. La catalogació de les "Carreteras Paisajísticas de Andalucía".*



Carme Miralles



Joan Rieradevall



Joan Moreno



Manuel Villalante



Esther Anaya



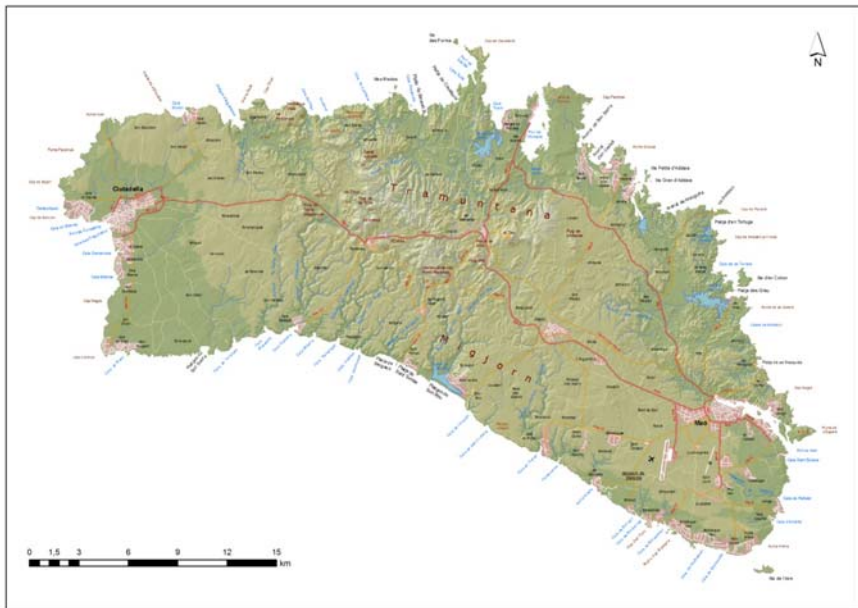
Florencio Zoido



PROGRAMA SORTIDA DE CAMP
COORDINACIÓ: JAUME MATEU

1. Introducció a l'illa de Menorca

Menorca és la més septentrional i oriental de les Balears. Els seus 95.183 residents (2013) la situen en tercer lloc pel que fa a dimensió demogràfica (per darrera de Mallorca i Eivissa), si bé és la segona en extensió (per poc no arriba als 700 quilòmetres quadrats). És també la tercera en places turístiques reglades (49.769), a prou distància d'Eivissa (78.867) i òbviament de Mallorca (286.854). Presenta una forma allargada en direcció SE-NW, amb una distància màxima de 50 quilòmetres entre ambdós extrems, i d'entre 15 i 20 quilòmetres en direcció N-S. Els seus trets geogràfics i històrics li confereixen una personalitat molt marcada que queda ben palesa en el seu territori.



Mapa de Menorca. Elaboració pròpia a partir del Mapa Topogràfic Balear 1:5000, ofert pel servei WMS de SITBSA disponibles a www.ideib.cat i a www.sitibsa.com

L'evolució geohistòrica explica en part les peculiaritats que fan de Menorca un territori especial. Deia Albert Quintana que les illes es configuren com a mons sotmesos a l'acció de dos pols oposats: la tendència a aïllar-se i la tendència a comunicar-se, en funció de si la situació geopolítica de l'entorn afavoreix les oportunitats comercials o bé els perills d'invasió. En el cas de Menorca aquestes dues tendències resten impreses al seu territori i expliquen des de la seva història sociodemogràfica fins a la morfologia del seu paisatge o la seva estructura urbana. Sens dubte la seva evolució històrica i els canvis soferts sobretot al segle XVIII, quan fou ocupada per britànics i francesos, successivament, expliquen en bona part el seu caràcter. A aquest fet s'hi pot afegir la seva tardana incorporació a l'economia turística en comparació a



les seves illes germanes, cosa que també li ha suposat particularitats en la seva evolució econòmica més recent.

En termes físics, Menorca és una illa relativament plana amb una hipsometria moderada (el 79% del seu territori s'ubica per sota dels 100 m. snm), si bé amb un relleu relativament accidentat amb poques superfícies que presentin una certa continuïtat. La seva màxima elevació, la muntanya d'El Toro, arriba als 350 m. Geològicament presenta dues grans zones, la Tramuntana i el Migjorn, que resten separades per una falla axial que pràcticament xapa l'illa per la meitat, des del nord de Ciutadella fins al Port de Maó. Alguns autors hi afegeixen, a més, l'anomenada comarca de "la Mitjania", zona d'argiles al centre de l'illa que se situa com a frontera entre Tramuntana i Migjorn.



Maó des de la fortalesa de la Mola. Foto: Jaume Mateu

La comarca de Tramuntana és on apareixen els materials més antics de les Balears: es tracta d'una regió preorogènica on hi afloren el Paleozoic i el Mesozoic amb terrenys de naturalesa calcària i silícia, que resulta en un paisatge de turons de relleu suau drenats per petits cursos fluvials amb nombroses conques internes que sovint retenen l'aigua en forma de petites albuferes i basses. El Migjorn, en canvi, es configura com una gran plataforma calcària del Miocè mitjà i superior, que li confereixen un caràcter tabular, de relleu pla lleugerament inclinat cap al sud, trencada només per fenòmens de caràcter exocàrstic (*poljes* i dolines) i sobretot per una xarxa de barrancs encaixats (Trebalúger, Algendar, cala en Porter) de parets abruptes i fons pla que acaben al litoral en forma de cales. El funcionament freàtic d'aquesta plataforma calcària afavoreix la surgència de fonts als entorns dels barrancs, que els converteix en espais singulars per a la flora i la fauna i sobretot molt aprofitats històricament per a l'agricultura. També és l'espai que acollí els primers pobladors de l'illa i la major part de la població de cultura talaiòtica, la gran civilització megalítica que ocupà l'illa entre el 1.200 i el 100 a. C.



El clima menorquí és ben pròpiament mediterrani, amb precipitacions al voltant dels 500/600 mm anuals, repartits majoritàriament entre la tardor i l'hivern, i amb un període gairebé sec a l'estiu. La seva situació geogràfica al bell mig d'un dels llocs del món amb una major concentració de centres de baixes pressions se sol manifestar amb episodis de forts vents i precipitacions intenses, a la protecció de les quals la configuració orogràfica de l'illa no ajuda. Destaca per això la influència del vent de Tramuntana i altres vents de component nord, especialment significatius a Menorca. Tret que, amb d'altres, comparteix amb el llevant septentrional mallorquí i amb les comarques empordaneses.



El far de Favàritx. Foto: Jaume Mateu

El poblament s'hi defineix com un sistema urbà dual, Ciutadella a ponent i Maó a llevant, dues ciutats i dos ports que tradicionalment s'han disputat la capitalitat de l'illa. Ciutadella compta actualment amb 29.629 habitants, lleugerament per sobre de Maó (28.765), que tanmateix conserva la seu de les institucions principals de l'illa com és el cas del Consell de Menorca. Ciutadella manté la seu episcopal i les cases dels grans terratinents de la noblesa. Maó, en canvi, va despuntar arran de l'ocupació britànica de l'illa al segle XVIII—quan esdevingué per primer cop capital- i gràcies sobretot al seu port, que féu florir la burgesia comercial i permeté un cert impuls industrial conservat fins a dia d'avui.

Entre Ciutadella i Maó, resseguint la carretera que les uneix (i que curiosament transcorre gairebé perfectament sobre la falla axial que separa els dos mons geològics), ens apareixen Ferreries, es Mercadal i Alaior, pobles apareguts poc després de la conquesta catalana de l'illa. S'hi afegiren, amb el temps, els nuclis d'es Migjorn Gran i Fornells (segle XVII), o els pobles "planificats" al segle XVIII i XIX d'Es Castell —inicialment *Georgetown*, d'origen britànic-; Sant Lluís —fundat pels francesos- i Sant Climent (fundat al segle XIX). A partir dels petits llogarets de pescadors a la costa o dels nuclis d'estiueig de la burgesia local o en *resorts* creats ex-novo aparegueren, a la segona meitat del segle XX, els nuclis turístics costaners més rellevants, al sud de Ciutadella (Santandria, Cala Blanca, Cala en Bosc) i Maó (Punta Prima), al voltant de les cales del Sud (Binibèquer) o de platges com la de Son Bou, o en la costa de Tramuntana (Cala Morell, Son Parc, Fornells, s'Arenal den Castell).



Es configurarà així un sistema urbà amb dos caps, amb un eix vertebral com és la carretera Maó – Ciutadella, i amb branques de caràcter transversal que, des d'aquest eix principal, condueixen a la resta de nuclis. Els assentaments a vora de mar resten així desconnectats, per al trànsit, per la part litoral. Únicament l'històric camí de Cavalls, recuperat recentment i transitable només a peu o a cavall, se'ns apareix com a circumval·lació costanera de l'illa.

Menorca destaca també pels seus valors ecològics i naturals, que li valgueren la declaració, l'any 1993, com a Reserva de la Biosfera per part de la UNESCO. Amb una zona nucli d'aquesta declaració situada al Parc Natural de s'Albufera des Grau, i amb una zona de compatibilitat que inclou tota la resta de l'illa. Ecològicament en destaquen valuosos ecosistemes de zones humides, espais litorals, sistemes dunars i zones forestals de caràcter mediterrani i amb presència notable d'endemismes. Aquests valors naturals han estat compatibilitzats tradicionalment amb l'ús agrari del territori —en els darrers temps principalment ramader-, que dóna lloc a un paisatge en forma de mosaic agroforestal, amb gran presència de la pedra en sec, de gran vàlua.

2. Itinerari proposat

La proposta de treball de camp a Menorca s'ha estructurat en cinc dies, entre el 13 i el 17 d'octubre. Cada dia està dedicat a un tema específic sempre al voltant de la mobilitat, i estructurat de manera que es fan visites al matí i treball en grups a les tardes, tal i com s'indica a la taula annexa, sempre partint del lloc d'allotjament a l'Alberg de Sa Vinyeta, ubicat a Ciutadella.

El treball de camp es complementarà amb un cicle específic de conferències/debat organitzat en col·laboració amb l'Institut Menorquí d'Estudis i la Universitat de les Illes Balears, que comptarà amb experts en cada un dels temes, i que tindrà lloc, si és possible, a la seu del Cercle Artístic de Ciutadella.



ESQUEMA D'ORGANITZACIÓ DEL TREBALL DE CAMP					
	Dilluns, 13.10	Dimarts, 14.10	Dimecres, 15.10	Dijous, 16.10	Divendres, 17.10
Tema del dia	LA PERSONALITAT GEOGRÀFICA DE L'ILLA I L'ACCESSIBILITAT EXTERIOR	LA MOBILITAT NO MOTORITZADA I EL CAMÍ DE CAVALLS	ACTIVITAT TURÍSTICA I TRANSPORT PÚBLIC	PAISATGE, USOS DEL SÒL I XARXA VIÀRIA	MEDI AMBIENT, ESPAIS PROTEGITS I FREQUENTACIÓ HUMANA
Matí	Arribada. Aeroport de Menorca. El port i la ciutat de Maó. Desplaçament cap al Castell de Santa Àgueda.	Sortida cap a Els Alocs. Recorregut per la costa de Tramuntana per el Camí de Cavalls entre Els Alocs i Binimel·là.	Sortida en bicicleta des de Ciutadella. Itinerari urbanitzacions litorals de ponent: Cala Santandria, Cala Blanca, Capd'Artrutx, Son Xoriguer.	Sortida cap a diversos punts de l'illa. Construcció dels transectes viaris /paisatgístics de l'illa.	Sortida de Ciutadella cap al Cap de Favàritx. Recorregut entre Cap de Favàritx i Es Grau per l'espai protegit i l'Albufera
Migdia	Pujada al Castell de Santa Àgueda. Els principals trets geogràfics de Menorca. Dinar i baixada del Castell de Santa Àgueda.	Dinar a la platja de Binimel·là. Tornada a Ciutadella.	Dinar a Son Xoriguer.	Dinar (lloc a determinar).	Dinar a Es Grau. Trasllat a Maó.
Tarda	Desplaçament cap a Ciutadella. Instal·lació a Sa Vinyeta. Formació dels grups de treball.	Visita a Ciutadella o preparació del recorregut viari paisatgístic del dijous.	Retorn a Ciutadella per l'interior.	Introducció de les valoracions del paisatge dels transectes i construcció dels histogrames de valor del paisatge des de la xarxa viària.	Lliure a Maó.
Vespre	Debat (I) <i>Per aire i per mar. L'accessibilitat exterior a Menorca. Rellevància i problemàtica.</i>	Debat (II) <i>A peu i en bicicleta. Les possibilitats i la gestió de la mobilitat no motoritzada.</i>	Debat (III) <i>En transport públic. Realitat i limitacions de la mobilitat col·lectiva.</i>	Debat (IV) <i>La mobilitat privada. La xarxa viària menorquina: traçat, prestacions i paisatge.</i>	Tornada cap a Barcelona.

Tot l'itinerari es pot consultar sobre google maps a l'enllaç següent:

<https://mapsengine.google.com/map/edit?mid=zKRCIcbNeLvQ.kF5OXkR3EAW4>



3. Descripció de les etapes i horari aproximat

3.1. Dia 1, dilluns dia 13/10. Personalitat geogràfica de l'illa i accessibilitat exterior.

8:00 Arribada a Menorca (Port o Aeroport).

El transport aeri i l'aeroport de Menorca. El paper de l'aeroport de Menorca en el territori menorquí.

9:00. El port i la ciutat de Maó.

Recorregut urbà per la ciutat de Maó (possible acompanyament per part de Juanjo Gomila, arquitecte):

- Parada 1. Plaça de s'Esplanada. Porta de Sant Roc i Pla des Convent.
- Parada 2. Plaça de la Constitució / Plaça de la Conquesta.
- Parada 3. Plaça de sa Miranda / tanques del Carme.
- Parada 4. Institut Menorquí d'Estudis / Observatori Socioambiental de Menorca. Rebuda a càrrec de representants d'ambdós organismes.
- Parada 5. Estació Marítima de Maó.



El port i la ciutat de Maó. Fotos: Jaume Mateu.

12:00. Sortida cap al Castell de Santa Àgueda.

12:30. Inici pujada Castell de Santa Àgueda. Explicació del recorregut a càrrec de David Carreras (OBSAM).

13:30. Castell de santa Àgueda.

Explicació general sobre els trets geogràfics de l'illa de Menorca a càrrec de David Carreras, OBSAM.



14:30 Dinar (pícnic a Santa Àgueda, cal portar el menjar de forma individual).

16:00. Arribada a Ciutadella. Allotjament a l'alberg de sa Vinyeta i preparació dels grups de treball.



L'alberg de sa Vinyeta a Ciutadella. Foto: Jaume Mateu.

19:00. Inauguració del Cicle de Debats al Cercle Artístic de Ciutadella.

Inauguració a càrrec d'Oriol Nel-lo, Director del Màster (UAB); Joana Maria Seguí, en representació de la Universitat de les Illes Balears; i Josefina Salord, en representació del Cercle Artístic i l'Institut Menorquí d'Estudis.

Conferència-debat: *Per aire i per mar. L'accessibilitat exterior de Menorca: rellevància i problemàtica.*

Joana Maria Seguí Pons. Universitat de les Illes Balears.

Miquel Camps. GOB – Menorca.

Joan Enric Vilardell. Arquitecte, membre de la Plataforma "El Transport Aeri ofega Menorca".

Lluís Hernández. Enginyer i Director-Gerent del Cercle d'Economia de Menorca.

3.2. Dia 2, dimarts dia 14/10. La mobilitat no motoritzada i el camí de Cavalls.

8:30. Sortida des de Ciutadella cap a els Alocs.

9:00. Aparcament els Alocs. Inici etapa camí de cavalls "Els Alocs – Binimel·là"

9:00. Els Alocs. Pujada cap als penyals de Binidelfà. El litoral del nord de Menorca.

11:00. Cala Moragues i Cala en Calderer.

12:30. Cala Barril. Les Illes Bledes.

13:30. Cala Pregonda.

14:00. Platja de Binimel·là. Dinar.



El camí de cavalls entre els Alocs i Binimel·là. Fotos: Jaume Mateu

16:00. Ciutadella. Visita a la ciutat / treball en grups.

Treball en grups. Opcional recorregut pel centre de Ciutadella i visita a diferents llocs del centre històric.

19:00 Conferència – debat. *A peu i en bicicleta. Les possibilitats i la gestió de la mobilitat no motoritzada.*

Jaume Mateu. Geògraf, Universitat de les Illes Balears.

David Carreras. Biòleg. Observatori Socioambiental de Menorca.

Joan Febrer. Director de "Camí de Cavalls 360º" (<http://www.camidecavalls360.com/ca/>)

Eduard Serra. Membre de la Coordinadora del Camí de Cavalls, impulsor de la seva recuperació.

3.3. Dia 3, dimecres dia 15/10. Activitat turística i transport públic

9:00 Sortida en bicicleta cap al Cap d'Artrutx.

Evolució urbana i turística de les urbanitzacions del litoral sud de Ciutadella.

Recorregut amb bicicleta per les urbanitzacions turístiques del sud de Ciutadella: Santandria – Sa Caleta, Cala Blanca, Cap d'Artrutx, Cala en Bosc i Son Xoriguer.



Les cales del sud de Ciutadella. Foto: Jaume Mateu

14:00. Dinar a Son Xoriguer.

16:00. Tornada cap a Ciutadella pel camí de So na Parets.

Tornada a través del camí de So na Parets, fent un petit tram del camí de Cavalls, i enllaçant amb el camí de s'Hort de ses Taronges cap a Ciutadella.

19:00 Conferència – debat. *En transport públic. Realitat i limitacions de la mobilitat col·lectiva.*

Anna Gallofré. OBSAM.

Sergi Marí. OBSAM.

Damià Borràs. Ex Conseller de Mobilitat del Consell de Menorca.

Bernat Casasnoves. Membre de l'Associació de Veïns Ciutadella Vella.

3.4. Dia 4, dijous dia 16/10. Paisatge, usos del sòl i xarxa viària.

9:00. *Transectes viaris a partir de diferents recorreguts paisatgístics per Menorca.*

(itineraris per definir).

16:00. *Elaboració de l'anàlisi paisatgística dels diferents transectes realitzats.*

19:00 Conferència – debat. *La mobilitat privada. La xarxa viària menorquina. Traçat, prestacions i paisatge.*

Àngel Cebollada. Geògraf, Departament de Geografia, Universitat Autònoma de Barcelona

Maria Lluïsa Dubon. Geògrafa

Jesús Cardona. Arquitecte.

Joan Morro. Enginyer de Camins.



3.5. Dia 5, divendres dia 17/10. Medi ambient, espais protegits i freqüentació humana

8:30. *Sortida de Ciutadella cap a Favàritx.*

9:15. Favàritx. Itinerari a peu cap a l'Albufera des Grau.

10:30 Cala Morella.

11:30. Cala des Tamarells

13:00 Platja des Grau. Dinar.

16:00. Maó. Lliure.

Tornada cap a Barcelona.

**BIBLIOGRAFIA RECOMANADA****Descripcions generals**

- BAULIES, J. (1964-1967): "L'illa de Menorca. (3 vol)". Ed. Barcino, Barcelona.
- BARCELÓ, B. (coord.) (1995): "Illes Balears". A *Geografia Universal*, vol. 10. Ed. 62, Barcelona.
- BAUZÀ, A. (2006): "Menorca... is different". A ARTIGUES, A. et al. *Introducció a la geografia urbana de les Illes Balears*. VIII Coloquio y Jornadas de campo de Geografía Urbana – Guia de Campo. Asociación de Geógrafos Españoles – Grupo de Geografía Urbana, pp 76-106. http://www.uib.cat/ggu/pdf_VIII%20JCGU/03_BAUZA.pdf
- ROSSELLÓ-VERGER, V.M. (2006): "Les Illes, redescobertes: Mallorca, Menorca, Eivissa, Formentera". Publicacions de l'Abadia de Montserrat, Barcelona.

Medi Físic

- FRANQUESA, A.; ESTRADÉ, S.; GALLOFRÉ, A. (2011): "Cartografia climàtica de Menorca (1950-2008). Aproximació mitjançant eines SIG." Institut Menorquí d'Estudis – OBSAM. Maó. <http://www.obsam.cat/documents/informes/Cartografia-climatica-Menorca-1950-2008.pdf>
- JANSÀ, A. (2014): "El clima de les Illes Balears". Col. *Panorama de les Illes Balears*, núm. 11. Ed. Leonard Muntaner, Palma.
- ROSSELLÓ, V.M.; FORNÓS, J.J.; GÓMEZ-PUJOL, Ll. (eds.) (2003): "Introducció a la geografia física de Menorca: guia de campo de las XVIII Jornadas de Geografía Física". Asociación de Geógrafos Españoles (AGE), Universitat de València i Societat d'Història Natural de les Balears. Palma.

Estructura urbana i ordenació del territori, mobilitat, components sociodemogràfics i econòmics

- AAVV, (2003): "Menorca, un projecte territorial sostenible". Memòria i Normes del Pla Territorial Insular. Consell Insular de Menorca, Maó. <http://www.cime.es/Contingut.aspx?IDIOMA=2&IdPub=260>
- DOMÈNECH, M. et al. (1983): "La ciutat des del carrer. Anàlisi formal, funcional i simbòlic del casc antic de Maó". Ateneu de Maó, COAB i SA NOSTRA. Maó
- DUBON, M.LL.(1993): "Estudi de la demografia actual menorquina : les migracions i els seus efectes sobre la població i la societat illenques". Institut Menorquí d'Estudis, Maó.



- DUBON, M.LL. (1988): "La estructura funcional de Menorca". Treballs de Geografia, nº 39, pp. 145-162. Universitat de les Illes Balears, Palma. http://ibdigital.uib.es/greenstone/collect/treballsGeografia/index/assoc/Treballs/_de_Geografia_19/88v39p14/5.dir/Treballs_de_Geografia_1988v39p145.pdf
- FARRÉ-ESCOFET, E.; MARIMON I SUNYOL, R. Y SURIS JORDÀ, J. M. (1977): "La via menorquina del creixement". Servei d'Estudis Banca Catalana, Barcelona. A Vidal Hernández, J. M. (dir.) (1991): *Enciclopedia de Menorca. Tom XII. Economia*. Obra Cultural de Menorca, Maó.
- FULLANA, A.; SEGUÍ, M. (2012): "El turisme a Menorca: retard en el seu desenvolupament dins de l'àmbit balear". A *Revista de Menorca*, núm. 91, pp. 125-162.
- GOVERN DE LES ILLES BALEARS (2006): Pla Director Sectorial de Transports de les Illes Balears. Conselleria d'Agricultura, Medi Ambient i Territori. Palma. <http://www.caib.es/conselleries/opublicues/dgtransp/esdev/pla/pladirector.html>
- LÓPEZ, G., i ROSSELLÓ, J. (2002): "L'economia menorquina en el segle XX (1914-2001)". Ed. Documenta Balear, Palma.
- MÉNDEZ, A. (2004): "Indicadors econòmics de Menorca 2004: els transports.". Institut Menorquí d'Estudis – OBSAM. Maó. <http://www.obsam.cat/documents/articles/transports-2004.pdf>
- MURRAY, I. (2006): "Menorca y sus ciudades. Otra rareza menorquina en las Balears" A ARTIGUES, A. et al. *Introducció a la geografia urbana de les Illes Balears*. VIII Coloquio y Jornadas de campo de Geografía Urbana – Guia de Campo. Asociación de Geógrafos Españoles – Grupo de Geografía Urbana, pp 76-106. http://www.uib.cat/ggu/pdf_VIII%20JCGU/02_MURRAY.pdf
- QUINTANA, A. (1972): "Las islas adyacentes de Mallorca". Inclou a AAVV (2008): *Albert Quintana, el seu temps i la seva obra*. Col. Quaderns de Territori, núm. 01. Govern de les Illes Balears, Palma.
- SANZ, A. (2005): "Movilidad en Menorca: datos para la reflexión. Explotación primaria de los datos de las Encuestas de Movilidad". Institut Menorquí d'Estudis – OBSAM. Maó. <http://www.obsam.cat/documents/informes/Movilidad-Menorca-2004-encuestas-OBSAM.pdf>
- SEGUÍ PONS, J.M.; MARTÍNEZ, R.M. (2012): "Los tráficos internacionales y las compañías de bajo coste en las Islas Baleares : movilidad versus sostenibilidad". A *Territoris*, núm. 8, pp. 241-264. http://ibdigital.uib.es/greenstone/collect/territoris/index/assoc/Territoris_2012v/08p241.dir/Territoris_2012v08p241.pdf
- SOLER, R. (2007): "Les Illes Balears port a port". Ed. Documenta Balear, Palma.
- VIDAL, J.M.; RITA, J. (1989): "Jornades sobre conservació i desenvolupament a Menorca. UNESCO". Comitè espanyol del programa MaB i Institut Menorquí d'Estudis. <http://www.ime.cat/WebEditor/Pagines/file/Part%201%20-%20LIBRE%20Jornades%20sobre%20conservaci%C3%B3%20i%20desenvolupament%20a%20menorca.pdf>
- VILARDELL SANTACANA, J. E. (2005): "La Fundación de Georgetown, Menorca. 1771. Patrick Mackellar y el urbanismo militar británico". Col·legi Oficial d'Arquitectes de les Illes Balears, Palma.
- VILLALONGA, A. (2001): "Historia de la aviación en Menorca". Institut Menorquí d'Estudis. Maó.



Paisatge, espais naturals i ordenació del territori

- BAUZÀ, A.; RITA, J. (2005): "Local Participation for Sustainability: the Minorca Biosphere Reserve (Balearic Islands, Spain)". A Osti, G. y Pellizzoni, L. (Eds.): *Local Institution Building for the Environment: Perspectives from East and West*. Internacional Conference Gorizia, September 9-10 2004. Proceedings. I.S.I.G. Istituto di Sociologia Internazionale di Gorizia, Italia.
- CARRERAS, D. I FRANQUESA, A.(2013): "Anàlisi de la variació de les cobertes del sòl a Menorca durant el període 2002-2007". *VI Jornades de Medi Ambient de les Illes Balears*. Ponències i resums. Societat d'Història Natural de les Balears. Palma de Mallorca. <http://www.shnb.org/jma/Pon%C3%A8nciesiResumsJMA.pdf>
- ESTRADÉ, S.; FERNÁNDEZ, I. (2014): "Manual d'interpretació d'hàbitats de Menorca. Hàbitats presents a les finques inventariades en els projectes d'inventari del patrimoni rural en finques agrícoles". Institut Menorquí d'Estudis – OBSAM. Maó. <http://www.obsam.cat/documents/documents/Manual-interpretacio-habitats-Menorca.pdf>
- GALLOFRÉ, A.; PÉREZ, M.; FLORIT, A.; SUNYOL, R. (2011): "Enquestes del paisatge percebut a Menorca". Institut Menorquí d'Estudis – OBSAM. Maó. <http://www.obsam.cat/documents/informes/Enquestes-paisatge-percebut-2011.pdf>
- MALLARACH, J.M. (2004): "A propòsit del paisatge menorquí: paradoxes, reptes i responsabilitats". Transcripció de conferència impartida a l'OBSAM. Desembre. Maó. <http://www.obsam.cat/documents/comunicacions/paisatge-Menorca.pdf>
- Menorca". A VIDAL, J.M.; COMAS, E. (2009): *Jornades sobre els 15 anys de la reserva de biosfera a Menorca*. Col. *Recerca*, núm. 17. Institut Menorquí d'Estudis, Maó. <http://www.obsam.cat/15-anys-reserva-biosfera-menorca/32-mari-jornades-15-anys-reserva-biosfera-menorca.pdf>
- MARÍ, S.; GALLOFRÉ, A.; ESTRADÉ, S.; CARRERAS, D (2013): "El sistema d'indicadors de seguiment del Pla Territorial Insular de Menorca, 2012". Observatori Socioambiental de Menorca de l'Institut Menorquí d'Estudis. Maó. <http://www.obsam.cat/sistemes-indicadors/PTI-2012.pdf>
- ROIG, F.X.; FRAGA, P. (eds.)(2008): "Natura i societat; mosaics a Menorca". Institut Menorquí d'Estudis. Maó.
- SALORT, J.P.; PIRIS, L.; CLADERA, E. (2011): "La imatge de Menorca: canvis en el paisatge durant el segle XX". Arxiu d'imatge i So de Menorca. Maó.

Obres de divulgació i altres recursos electrònics

- JUANEDA, J.; VIDAL, J.M. (2010) (coord.): "Guia Camí de Cavalls. 20 itineraris per a descobrir Menorca". Fundació Destí Menorca 2010. Maó.
- Consell Insular de Menorca: www.cime.es
- Infraestructura de Dades Espacials de Menorca (IDE Menorca): <http://cartografia.cime.es>
- Observatori Socioambiental de Menorca: www.obsam.cat
- Parc Natural de s'Albufera des Grau: <http://ca.balearsnatura.com/parc-natural-de-s-albufera-des-grau/>
- Menorca Reserva de Biosfera: <http://www.biosferamenorca.org/>





AVALUACIÓ

Mòdul	Avaluació	%
Temes avançats	Participació activa en les sessions	10
	Elaboració d'un mapa conceptual comentat de cadascuna de les sessions d'aula	25
	Treball troncal	65
Planejament territorial	Participació activa en les sessions	10
	Examen	30
	Treball troncal	60
Ciutat i espais metropolitans	Participació activa en les sessions	10
	Examen	30
	Treball troncal	60
SIG, planejament i paisatge	Examen	15
	Pràctiques	20
	Treball troncal	65



PROGRAMA TRONCAL CURS ACADÈMIC 2014-2015

Director del DepartamentDr. Antoni DURÀ antoni.dura@uab.cat**Coordinació dels estudis de Postgrau**Dr. Àngel Cebollada (Màster) angel.cebollada@uab.catDra. Mireia Baylina (Doctorat) Mireia.baylina@uab.cat**Cos docent del programa troncal**Coordinació generalDr. Oriol Nel-lo oriol.nello@uab.catMòdul Temes avançatsDr. Àngel Cebollada angel.cebollada@uab.catDr. Enric Mendizàbal enric.mendizabal@uab.catMòdul Planejament territorialDr. Oriol Nel-lo oriol.nello@uab.catDr. Rufi Cerdan rufi.cerdan@uab.catMòdul Ciutats i espais metropolitansDr. Francesc Muñoz Ramírez garfi.munoz@uab.catDr. Carles Donat carles.donat@uab.catMòdul SIG, planejament i paisatgeDra. Anna Badia anna.badia@uab.catDr. Albert Pèlachs albert.pelachs@uab.catCoordinació del treball de camp (Menorca)Prof. Jaume Mateu jaume.mateu@gmail.comCoordinació de tallers i suportDr. Joan Carles Llurdes joancarles.llurdes@uab.cat