

LA NOTÍCIA

Des del 1981, els especialistes consideren cada cop més evident la interdependència de Sabadell respecte a la regió metropolitana que té Barcelona per centre

(Fotos: LLUÍS FRANCO)

A Boston, i d'aquí a la resta de Nova Anglaterra a la costa est dels Estats Units, compten com a metropolis les àrees on el 15% de la població activa empadronada treballa en la gran ciutat propera o en el sistema urbà que hi vagi lligat. A Sabadell, aquest llindar es va trencar entre el 1975 i el 1981, quan a cavall de les crisis industrials es va passar del 13'93% (1975) al 24,44% (1981). Tot i amb oscil·lacions, l'índex no ha parat de créixer, al punt que al 2010 es va arribar al 52%. «Sabadell ha deixat de ser una ciutat», en dedueix l'economista sabadellenc Joaquim Clusa. El debat, en tot cas, queda obert. Aquesta setmana, fins divendres a partir de dos quarts de set de la tarda. Té per auditori el del Casal Pere Quart (Rambla 69).



EL 52% dels sabadellencs amb feina treballa fora de la ciutat

«Sabadell ha deixat de ser ciutat», valora l'economista Joaquim Clusa

JOSEP ACHE

És obert al públic en general, per bé que té per programa i marc el Màster en Estudis Territorials i de Població (Metip) organitzat pel Departament de Geografia de la Universitat Autònoma de Barcelona (UAB), i per tant serveix de formació als estudiants inscrits.

Joaquim Clusa, amb dades tant o més rellevants com la descrita, hi intervindrà dimecres, amb el treball que ha titulat *Les dinàmiques metropolitanes a Sabadell i el seu entorn*. Ahir encara l'estava acabant de redactar.

Sabadell ha passat a ser un «subcentre» metropolità. A Joaquim Clusa no li ve gens de nou, ni tampoc en fa escarafalls. Al voltant d'aquest centre hi veu Barberà, Badia, Sant Quirze i Castellar.

Potser els casos de Santa Perpètua, Sant Llorenç Savall, Sentmenat o Polinyà (per atènyer-se a límits com els del partit judicial o la demarcació de la Cambra Oficial de Comerç i Indústria) podrien bascular cap a altres «sistemes», els de Granollers, Mollet o fins i tot Caldes.

Millor gestió als municipis

En l'administració pública, Joaquim Clusa considera que aquest «fet metropolità», respecte a Barcelona, i la «subcentralitat» que si més no atribueix a Sabadell, com a tal més aviat relativa, no tan sols s'hauria de traduir en el planejament i la gestió urbanístiques.

«Més que una policia municipal hi hauria d'haver una policia metropolitana, si és que els Mossos d'Esquadra no en fan les funcions». I, igualment,

Cinquanta anys d'experiència en planejament urbanístic

Com a economista especialitzat en planejament urbà, Joaquim Clusa ha resolt encàrrecs de les dues grans metropolis espanyoles, Barcelona i Madrid, així com de desenes de ciutats a més de l'administració central i pràcticament totes les autonòmiques. Així i tot, es tracta d'un professional d'apreciable projecció internacional. de Bogotà a Shenyang, Xina. I, al 1967, es va estrenar amb un estudi sobre Ca n'Oriac.

aquesta visió territorial serviria per optimitzar serveis públics com el del sistema sanitari, el transport de viatgers, inclosos taxis, o la recollida de residus.

Fa més de 30 anys que Joaquim Clusa ho planteja a qui el vulgui escoltar. Al 1985 va posar el títol de 'La realitat metropolitana de Sabadell' a la seva ponència d'ingrés com a membre numerari de la Fundació Bosch i Cardellach, la institució acadèmica sabadellenca. Llavors, en plena època del feresisme antimetropolità i anti-barceloní, va moure enrenou.

I abans, al 1981 junt amb el geògraf Lluís Casassas, deixeble de Pau Vila, va proposar reduir a poc més de 200 els 947 municipis existents a Catalunya, estalviant els posteriors consells comarcals. La Fundació Jaume Bofill va encarregar i publicar l'estudi corresponent. La Generalitat, nova llavors, no

li va fer més cas. Però ha anat guanyant adeptes, sobretot d'uns anys ençà.

Clusa versus Larrosa

L'urbanista Manel Larrosa serà dijous en aquest Metip l'antagonista de Joaquim Clusa, que entre el 1973 i el 1975 va superar el màster en planejament urbà de la Universitat de Reading, al Regne Unit. Són vells amics, però. Al 1079, en la candidatura del PSUC encapçalada per Antoni Farrès, tots dos van formar part del primer govern municipal.

«Ell parla potser més d'ordenació territorial, i a mi m'agrada més parlar d'organització», apunta l'economista. Al 2010, Manel Larrosa va demanar obertament la inclusió de Sabadell i tots dos vallesos en l'Àrea Metropolitana de Barcelona, des d'on li van venir les majors reticències. Entre

La metropolitanització de Sabadell a debat

El fet metropolità a Sabadell i als municipis veïns

Si a Sabadell, el 52% de la població treballa a altres municipis, els altres del voltant encara queden més per sota. A Castellar és el 63%, a Sant Quirze el 79% i a Barberà el 70%. A Badia, cas extrem on tan sols hi ha mig miler de llocs de treball en règim general de la seguretat social, l'índex sempre ha anat per damunt del 90%. En canvi, a Sabadell, hi ha hagut oscil·lacions en la «metropolitanització» que apunta aquest índex. Si al 1975, encara en la ciutat autocentrada i fabril, era del 13,93%, i al 1981 del 24,44%, al 1991 va ser del 33% per baixa al 25% al 1996 i pujar al 44% al 2001. Però, com constata Clusa «des del 2010, el llindar del 50% s'ha trencat a tota l'àrea que encapçala Sabadell»



Mercè Argemí va obrir ahir al vespre el Màster en Territori que la UAB imparteix ara a Sabadell

De l'eclosió dels suburbis sota el franquisme a l'«urbanoporosi» actual

» El de l'encaix regional, metropolità atesa la relació de Sabadell i els vallesos respecte a Barcelona, no és l'únic tema del Metip (Màster en estudis de territori i població) que el Departament de Geografia de la UAB imparteix a Sabadell al llarg d'aquesta setmana, i obre al públic en general a més de la trentena d'estudiants inscrits.

Hi ha la història i, en ella, més que l'origen de la ciutat i la fesomia que ara presenta. De la història i la fesomia tracten les dues primeres sessions, les d'ahir dilluns i avui dimarts. *Ciutat, indústria i riu: La configuració de Sabadell a partir del Ripoll*, va ser el títol de la sessió a càrrec de la medievalista Mercè Argemí, i *Immigració, habitatge i desenvolupament dels barris sabadellencs (1939-1979)* la que avui dimarts presenta el també sabadellenc Eduard Masjuan, professor d'Història Econòmica a la Universitat de Barcelona (UB).

De la indústria a les riudes

El Ripoll és l'escenari comú a tots dos moments. Per l'energia dels molins en els inicis de la industrialització i, també, per les riudes del 1962 que van posar dramàticament en evidència el desgavell urbanístic generat en els primers anys del franquisme. Amb saldos migratoris fins i tot inferiors als d'abans de la guerra, l'oferta d'habitatges obrers es va reduir a l'extrem de forçar el barraquisme, les construccions precàries i, fins el 1959, el fenomen de les coves a les timbes del Ripoll.

La sessió inaugural es remunta l'Arraona romana

D'Arraona a Sabadell, el naixement de la vila al voltant del mercat medieval, és el títol del llibre que la medievalista Mercè Argemí i Relat va publicar al 2010, per iniciativa dels Amics de l'Art Romànic. L'Arraona romana i medieval, situada a l'altra banda del Ripoll va ser el punt de partida de la conferència amb la qual va obrir ahir el Metip, titulada Ciutat, indústria i riu: La configuració de Sabadell a partir del Ripoll. Respecte al Sabadell format al segle X al voltant del mercat, en l'antiga Plaça Vella, el Ripoll va regar la major extensió d'horta del terme i actualment també, sempre ha estat crucial en la indústria tèxtil, dels batans als aparells i acabats.

En les dues primeres dècades del franquisme, el major nombre d'habitatges construïts van ser precaris, de les barraques a l'autoconstrucció, i a més es van ubicar en sectors com Torre Romeu o Can Puiggener, arran del Ripoll així mateix, no projectats ni tan sols previstos pel Pla Urbanístic llavors vigent, l'elaborat el 1926 pels arquitectes Josep Renom i Joaquim Manich.

Amb una llarga trajectòria com a investigador en temes urbanístics, de les ciutats jardí a les visions de l'anarquisme al respecte (tema de la que va ser la seva tesi doctoral) Eduard Masjuan va documentar les coves del Ripoll i va pronunciar la conferència inaugural de la commemoració a Sabadell del cinquantenari les riudes, al 2012.

Qüestions crítiques

Després de les dues sessions dedicades a la relació de Sabadell amb l'entorn regional, dimecres i dijous a càrrec de Joaquim Clusa i Manel Larrosa respectivament, divendres intervinen els geògrafs Maties Serracant, actual tinent d'alcalde d'Urbanisme, i Bernat Lladó. *La problemàtica dels espais buits, els espais públics i l'espai obert a Sabadell*, és el títol de la conferència que impartiran.

Al 2012, Maties Serracant va crear i comissariar l'exposició Urbanoporosi, que va posar en evidència la ingent quantitat de solars buits que la crisi de la ciutat fàbrica i la posterior bombolla immobiliària han deixat a Sabadell. És un dels reptes que se li planteja a la ciutat.

d'altres raons perquè serien més municipis a repartir els recursos d'aquest ens administratiu. En aquella posició «metropolitanista», Clusa estaria d'acord amb Larrosa.

Mentrestant, però, Manel Larrosa ha vingut propugnand l'organització dels dos vallesos com una altra àrea metropolitana paral·lela a la de Barcelona. A l'efecte, s'han constituït plataformes intercomarcals com Via Vallès i s'ha creat un incipient consens entre municipis, institucions econòmiques, en particular patronals, i altres entitats.

Entre metròpoli i comarca

Joaquim Clusa discrepa: «És evident que s'ha d'assumir la realitat metropolitana al voltant de Barcelona. En això coincidim. Però no tinc tan clar si seria oportú aquest segon nivell, el dels dos vallesos, entre les comarques i el centre metropolità, o sigui Barcelona. En això, potser divergeixo amb Manel Larrosa», apunta Clusa.

En la banda administrativa, les àrees metropolitanes tenen per objecte redistribuir recursos i per tant presuposits municipals amb la finalitat d'equilibrar un centre, en aquest cas Barcelona que acapara rendes i llocs de treball qualificats, i la perifèria dels polígons i les ciutats dor-

mitoris. És el criteri universal al cas.

Contra les retallades

«No veig clar que per una banda hi hagi d'haver, com hi ha ara, la Barcelona central i la perifèria immediata que aquí ens arriba al carrer Ramon Berenguer de la Creu de Barberà (en efecte, el límit entre Sabadell i Barberà, que pertany a l'Àrea Metropolitana) i d'altra aquest seguit de subsistemes vallesans com Sabadell, Terrassa, Mollet o Granollers», addueix Joaquim Clusa.

Joaquim Clusa tampoc no veu clara la relació entre Sabadell i Terrassa. Es tracta, al seu entendre, «de sistemes urbans diferenciats, com també corresponen a conques hidrogràfiques diferents (la del Besòs per Sabadell i la del Llobregat a Terrassa)». En aquests termes, Terrassa quedarien gairebé tan allunyades entre sí com respectivament de Granollers o Mollet.

I, més enllà de perspectives locals o comarcals, Joaquim Clusa llença una qüestió de fons: «En aquesta situació de crisi, no seria millor optimitzar les administracions municipals, territorials i centrals abans que retallar inversions i serveis als ciutadans, com s'està fent?», es demana. No són jocs florals, en efecte ■

Sabadell, camp de pràctiques d'un màster internacional de la UAB

Els alumnes treballaran sobre el terreny durant tota la pròxima setmana

EDURNE CONCEJO

Sabadell serà escenari de pràctiques del màster Estudis Territorials i de la Població de la UAB. Els estudiants, treballaran al llarg de la propera setmana en diferents espais de ciutat com el riu Ripoll o el bosc de Can Deu dins d'un programa que també inclou conferències obertes a la ciutadania, cada vespre al Casal Per Quart.

Una trentena d'alumnes del màster del Departament de Geografia, la meitat d'ells estrangers, visitaran Sabadell durant els propers set dies per dur a terme el treball de camp corresponent a una de les matèries que conformen aquest màster. L'assignatura dur per nom «Sabadell 2050: Diagnosi, planejament i gestió d'espais lliures en un context de canvi socioambiental» i vol estudiar els diferents escenaris possibles en una futura Sabadell, tenint en compte tant els aspectes mediambientals, com poden ser l'augment

de la temperatura; com els aspectes socials que afecten al territori, com pot ser l'edat de la seva població.

Els espais seleccionats per al treball de camp són molt diversos, com explica David Saurí, coordinador del Projecte Sabadell 2050: «Hi ha espais públics naturals com el riu Ripoll o el Bosc de Can Deu, però també d'altres més urbanitzats com el Parc Catalunya o el Parc Agrari. L'objectiu és repensar els espais i veure quines propostes concretes es poden fer, segons els diferents escenaris. Per posar un exemple: la jardineria del Parc Catalunya s'haurà de canviar en un futur, quan el clima més càlid requereixi vegetació adaptada».

El tinent d'alcalde de l'Àrea de Territori i Sostenibilitat, i també geògraf, Maties Serracant, va confessar que aquest projecte és especial: «Em fa una il·lusió personal. Són dos professors meus qui han fet possible aquest projecte. Pro-



ESTEVE BARNOLA

Àngel Cebollada, Maties Serracant i David Saurí

fessionals que posen al servei de la ciutat els seus coneixements». Serracant va explicar que aquesta iniciativa no seria un cas aïllat: «Volem obrir les portes a la UAB a experiències d'aquest tipus», i va afegir: «Volem convertir Sabadell en un laboratori territorial i que aculli propostes i projectes com aquestes amb l'objectiu d'analitzar i diagnosticar la ciutat».

Àngel Cebollada, coordinador del màster ha explicat el programa d'aquesta setmana: «Durant els matins visitarem els diferents espais naturals i per la tarda anirem als centres cívics de la ciutat a conèixer de primera mà les necessitats dels veïns. Passejarem pels barris per veure les problemàtiques que té cada zona. Al vespre hi haurà també conferències obertes a tota la ciuta-

Conferències obertes a tothom

La propera setmana, a les 19h. es duran a terme conferències-debat a càrrec de sabadellencs.

Dilluns, Mercè Argemí parlarà de «Ciutat, indústria i riu: La configuració de Sabadell a partir del Ripoll». Dimarts, Eduard Masjuan debatrà sobre «Immigració, habitatge i desenvolupament dels barris sabadellencs». Dimecres serà el torn de «Les dinàmiques metropolitanes a Sabadell i el seu entorn», de Joaquim Clusa. Manel Larrosa parlarà dijous de «Sabadell i el Vallès en el planejament metropolità» i divendres, Maties Serracant i Bernat Lladó tancaran el cicle parlant dels espais buits, els espais públics i l'espai obert a Sabadell.

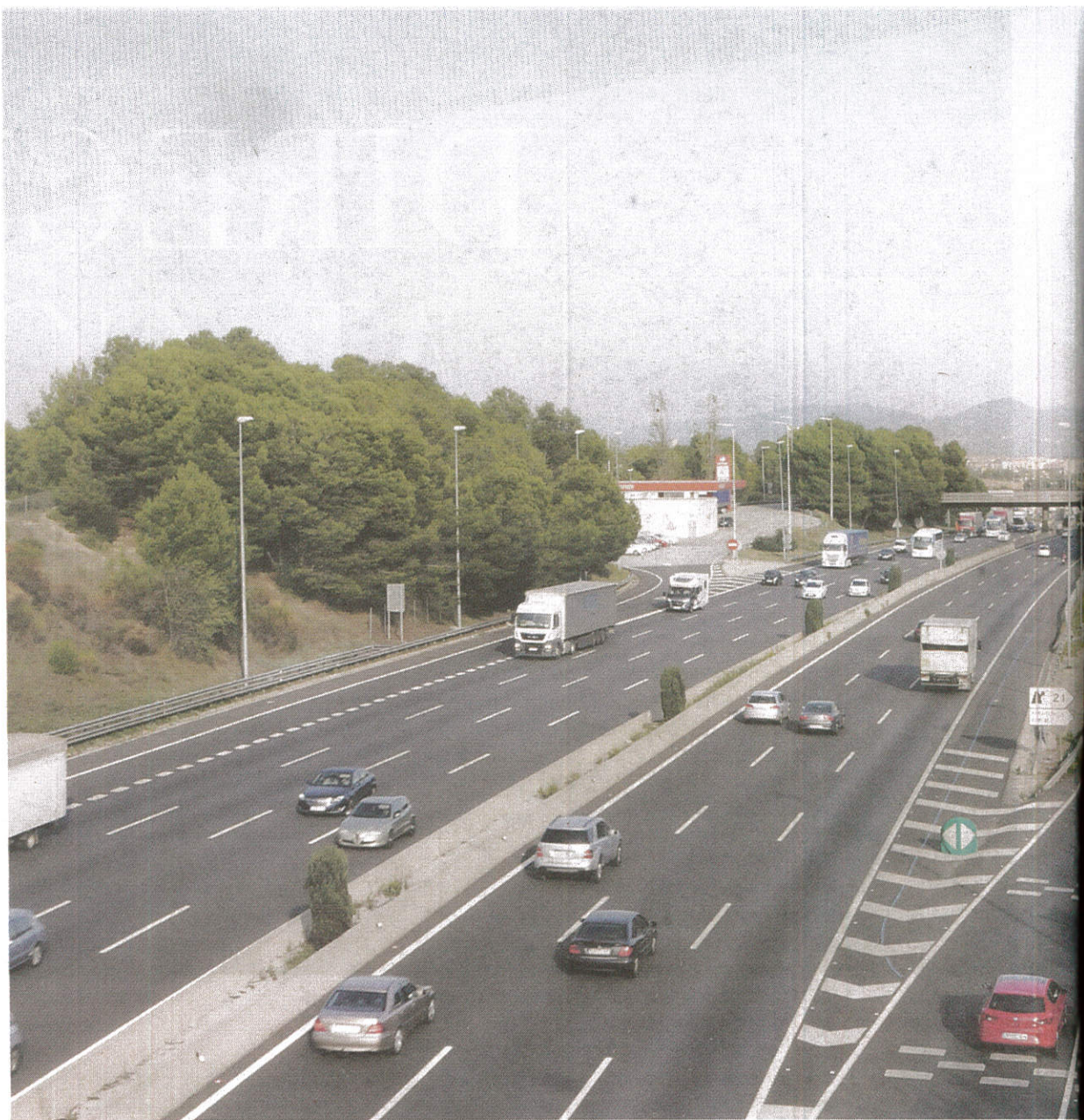
dania al Casal Pere Quart».

Els resultats dels treballs extret del màster es presentaran d'aquí a tres o quatre mesos ■

Amb la B-30 com a gran eix, la suma dels dos vallesos concentra el 30 per cent de la indústria manufacturera a Catalunya i el 37 per cent dels desplaçaments en la regió metropolitana

Foto: ESTEVE BARNOLA

L'Àrea Metropolitana de Barcelona (AMB), que al Vallès arriba fins a Barberà, dedica deu vegades més diners per habitant que el Consell Comarcal del Vallès Occidental o el de l'Oriental. L'urbanista Manel Larrosa va recordar aquesta dada en la conferència que, sota el títol *Sabadell i el Vallès en el planejament metropolità*, ha pronunciat en el Màster d'Estudis Territorials i de Població (Metip) que el Departament de Geografia de la UAB dedica a Sabadell. I no només a partir d'aquesta dada, va concloure: «O tenim recursos, projectes i sobretot una institució que encaixi tots dos vallesos en la regió metropolitana, o ens quedem pobres i seguim sense anar enlloc».



«Si al Vallès no se li reconeix entitat metropolitana, seguirem sent pobres»

Manel Larrosa i Joaquim Clusa defensen «un millor encaix» amb Barcelona

JOSEP ACHE

L'AMB refundada al 2010 després que els governs de Jordi Pujol dissolguessin l'antiga Corporació Metropolitana, disposa de canals de finançament directe des de l'Estat i la Generalitat a més de comptar amb el potencial fiscal de Barcelona, on l'Ajuntament té superàvits. I, en termes polítics, exerceix àmplies competències en el planejament urbanístic i gestió de serveis.

Per contra, tal com també va tornar a recordar Manel Larrosa, els dos vallesos sumen el 26% de la producció manufacturera a Catalunya i la lideren en tots els sectors tret de l'automoció, localitzat entre Martorell i la Zona Franca. Els vallesos tanmateix li aporten una crucial i propera xarxa d'indústria auxiliar. I, sobreprenent, els vallesos produeixen més en el sector agroalimentari que Lleida, i més en químic

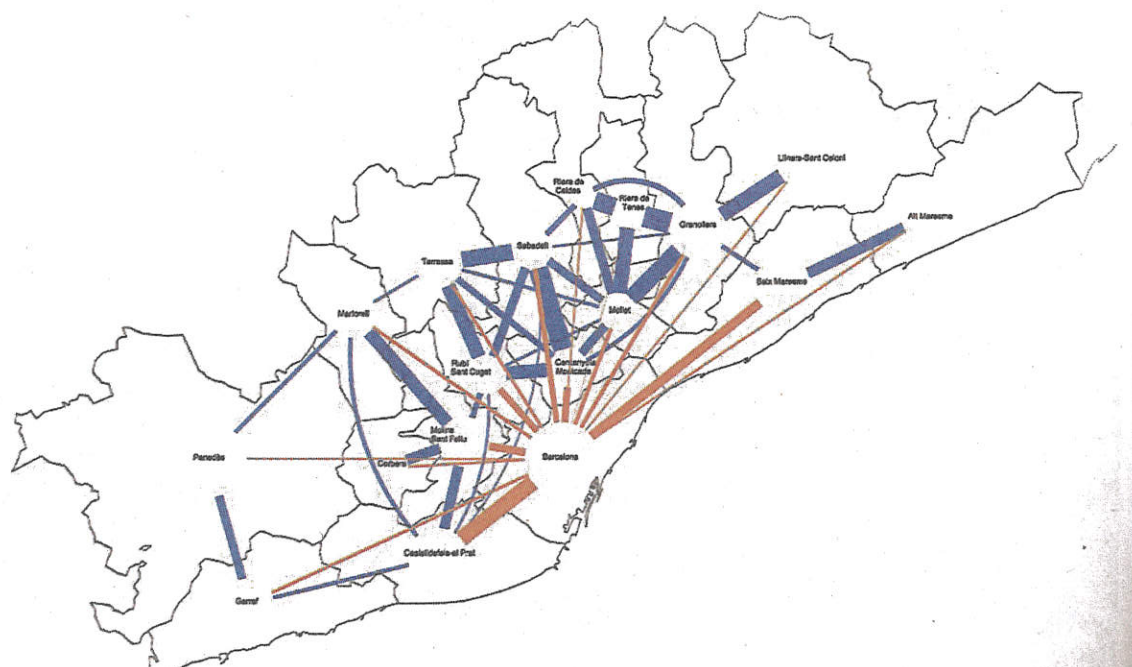
que el Pla de Tarragona.

La B-30 és l'eix d'aquest gran pol productiu, no menys rellevant en la innovació i el coneixement, amb la UAB com a centre. La mobilitat supramunicipal dels dos vallesos significa el 30% de la del conjunt de Catalunya. I, a més a més, és molt «autocentrada».

DS

REPORTATGE

Segons Larrosa, equiparable a la que genera Barcelona. El 37% dels desplaçaments generats a Barcelona queden dins de la ciutat. Comptant la suma dels dos vallesos, l'ín-



Fluxos residència-treball. En taronja produïts per Barcelona, i en blau el d'altres nuclis de l'àrea

dex seria del 31%

L'«encaix» dels vallesos en la regió metropolitana, evidentment per guanyar-hi a totes dues vessants de Collse-

rola, ha estat el gran tema de la primera tongada de lliçons al Metip, en el qual l'auditor del Casal Pere Quart ha servit d'aula. Només hi han

intervengut especialistes sabadellencs, amb l'economista Joaquim Clusa i l'arquitecte Manel Larrosa com a figures de Manel Larrosa hi veu «xar-



xes», en comptes del sistema radial de l'actual AMB o la mítica taca d'oli amb Barcelona com a centre. L'urbanista propugna que l'administració metropolitana, suprimint els actuals consells comarcals i la diputació, englobi cinc comarques, els dos vallesos més el Maresme, el Barcelonès i el Baix Llobregat, «amb relacions variables entre els municipis».

Com un patí del darrera

«No té sentit fer un nou Pla d'Ordenació de Sabadell si aquest no considera la realitat metropolitana i la subregió



L'Àrea Metropolitana té molts més recursos que els Consells Comarcals

dels dos vallesos», va dir. Però va ser més crític i exigent respecte a la resta del Vallès i, sobretot, el paper de Barcelona com a capital metropolitana. «Els vallesos no poden seguir sent el patí del darrera de Barcelona, que aquesta deixa desendreçat i abandonat».

«Barcelona va poder endreçar la seva vessant litoral amb les Olimpíades perquè a més d'un projecte tenia un instrument institucional, l'an-



Panoràmica aèria de Sabadell

Sabadell perd atracció sobre els municipis veïns

Dels municipis llidants amb Sabadell, tan sols Castellar té «dependència» amb Sabadell, segons valora Joaquim Clusa amb dades del cens del 2010. A la seva conferència en el màster Metip de la UAB, ho ha explicat en aquests termes: «Si es vol contemplar Sabadell com a centre metropolità, es constata que Castellar és l'únic municipi que en depèn.

Sant Quirze, Barberà i Santa Perpètua tenen més relació (en especial treball-residència) amb Barcelona, però amb valors determinants per Sabadell. Com a centre metropolità, Sabadell és molt feble». De fet, més de la meitat (52%) de la població en actiu resident a Sabadell treballa fora. A la ciutat i ha més veïns que al 1991, però menys llocs de treball.

tiga Corporació Metropolitana, i els recursos corresponents», considera Larrosa. En la seva visió metropolitana, els dos vallesos, haurien de ser «una subregió» en la regió metropolitana, igual que el Maresme o el Baix Llobregat per les seves respectives bandes.

Els privilegis de l'AMB

La B-30 és l'eix i el gran pol productiu dels dos vallesos. La ubicació d'empreses i serveis ho demostra més enllà de la mobilitat per aquesta espinada viària. «Ha fet guanyar pes a Barberà més que a Sabadell o a Rubí més que a Terrassa», observa. Les ciutats històriques queden a la reraguarda, però mantenen pes social i polític.

«Tot plegat s'ha de traduir amb un ens institucional i amb recursos», va insistir Manel Larrosa. Des del públic, el geògraf sabadellenc Joan Carles Sallas va aportar dades no menys tangibles ni punyents. Mentre les expropiacions forçoses hipotequen la hisenda i el planejament de Sabadell, segons aquest tècnic l'AMB té tanta capacitat financera com per oferir crèdits als seus municipis per salvar aquest embolic. I aquest és el dilema. Per molt que els vallesos i Sabadell mirin a Barcelona, la temptació de defensar privilegis també marca l'actitud de l'AMB ■

Per arribar fins a on tu vols
Necessites parlar anglès, i ho saps

Amb el mètode **100% Living English**, aprendràs anglès parlant **“practice, practice, practice”**

(*) Matrícula **GRATIS** per les 50 primeres inscripcions.



El teu futur comença avui

- Tarifa plana, sense límits.
- Horari 100% flexible.
- Professors nadius i Personal Coach.
- Classes d'1 a 6 alumnes.
- Social Club amb activitats "Only in English"
- De dilluns a dissabte.

No perdis més el temps

Vine a conèixer **English Revolution** i comença avui el teu curs personalitzat.

Welcome to the **English Revolution**

What's Up!
 LIVING ENGLISH

whatsup.es

Troba'ns a:

BARCELONA
 rambla catalunya 53_55
 08007 BCN 93 595 14 14

vía augusta 153
 08021 BCN 93 595 22 77

SABADELL NEW
 les valls 15 / cantonada jesús
 08202 SBD 93 198 27 29

TERRASSA NEW
 puig novell 6
 08221 TRS 93 198 27 22

BARCELONA • BILBAO • MADRID • SABADELL
 SEVILLA • TERRASSA • VALENCIA