



Autor: Jordi Albert Pigem i Arruego

Tutores: Laura Sala i Laura Cid

LAVOLA



Història

Presentació

Introducció

Objectius

Requeriments

El Sistema

Fases del treball

Resultats

Conclusions

- Neix l'any 1981 a Sant Andreu de la Vola.
- Té seus a Manlleu i a Barcelona.
- 1992 es creen els departaments de consultoria i comunicació.
- 2005 s'inclou el servei d'enginyeria.

Objectius

- Garantir la qualitat dels treballs.
- Minimitzar l'impacta ambiental de l'activitat.
- Integrar la responsabilitat social en la gestió empresarial.
- Garantir la seguretat i salut de totes les persones que formen part de l'equip de LaVola.
- Assegurar el compliment de la legislació vigent en totes aquestes matèries.

UAB

Universitat Autònoma de Barcelona
Departament de Geografia

lavola
cosostenibilitat

INTRODUCCIÓ

Què és?

És una eina amb la finalitat d'ajudar i agilitzar la cerca d'informació de caire urbanístic.

Aquesta idea neix a partir d'un altre projecte realitzat en el 2013, es tractava de renovar el contingut de la instrucció tècnica del POUM.

Quin abast té?

- Abast territorial: Catalunya
- Abast funcional: públic en general, però va especialment dirigit a experts en l'urbanisme.

Com neix?

Presentació

Introducció

Objectius

Requeriments

El Sistema

Fases del treball

Resultats

Conclusions

OBJECTIUS



Presentació

Introducció

Objectius

Requeriments

El Sistema

Fases del treball

Resultats

Conclusions

- Facilitar la tasca de identificació dels Plans i Programes relacionats amb el POUM
- Relacionar els Plans tractats amb els Municipis que afecten
- Traslladar les dades a un SGBD
- Realitzar un Cercador

UAB

Universitat Autònoma de Barcelona
Departament de Geografia

lavola
cosostenibilitat

REQUERIMENTS FUNCIONALS



Presentació

Introducció

Objectius

Requeriments

Funcionals

No Funcionals

El Sistema

Fases del treball

Resultats

Conclusions

- Hi ha d'haver una pestanya desplegable amb els municipis de Catalunya.
- Hi ha l'opció de fer un filtratge per comarques i vegueries.
- Quan es seleccioni un municipi apareixerà una taula amb tots els plans que actuen sobre aquell.
- Si l'usuari fa *click* sobre un pla de la llista accedirà a una fitxa resum el mateix.
- Tant la llista de plans que afecten en el municipi com la fitxa resum es podran imprimir.
- Per altra banda, hi haurà l'opció de fer una cerca per plans. Tindrà el mateix funcionament que el de municipis.

UAB

Universitat Autònoma de Barcelona
Departament de Geografia

lavola
cosostenibilitat

REQUERIMENTS NO FUNCIONALS



Presentació

Introducció

Objectius

Requeriments

Funcionals

No Funcionals

El Sistema

Fases del treball

Resultats

Conclusions

- **Plataforma desenvolupament:** el cercador es desenvolupa en un entorn web, per tant, per dur-lo a terme, es farà mitjançant llenguatge PHP, Javascript i CSS
- **Hardware i software:** ha de ser software lliure, el proposat és: com a gestor de base de dades l'Access; i en cas de que fos necessari, un servidor de dades espacials.
- **Clients:** és un visor encarant a gent que treballa de la mà amb l'urbanisme.
- **Manteniment:** encara no s'ha determinat qui l'haurà de realitzar.

UAB

Universitat Autònoma de Barcelona
Departament de Geografia

lavola
cosostenibilitat

INTRODUCCIÓ AL SISTEMA

Presentació

Introducció

Objectius

Requeriments

El Sistema

Fases del treball

Resultats

Conclusions

- Arquitectura de 3 nivells

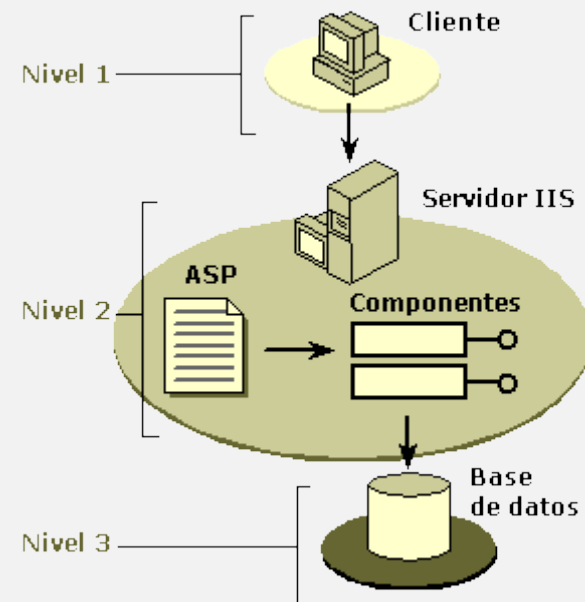


Figura 14.

INTRODUCCIÓ AL SISTEMA

Presentació

Introducció

Objectius

Requeriments






El Sistema

Fases del treball

Resultats




Conclusions

- Programari pel desenvolupament:

<u>Software o llenguatge</u>		<u>Funció</u>	<u>Tipus de llicència</u>
<u>Open ModelSphere</u>			<u>Open Source</u>
<u>Notepad ++</u>			<u>Open Source</u>
<u>Firebug</u>			<u>Open Source</u>
PHP			<u>Open Source</u>
Firefox			<u>Open Source</u>

INTRODUCCIÓ AL SISTEMA

- Programari per a la Gestió de la Base de dades:

	<u>MySQL</u> 	Access 	<u>PostgreSQL</u> 
PROS	Ràpid	Taules d'emmagatzematge	Poc costós
	Poc costós	Consultes per recuperar dades	Estable
	Fàcil instal·lació	Actualització i visualització de dades	Gran capacitat d'emmagatzematge
CONTRES	Poc documentat	Accepta un volum petit de dades	Consumeix més recursos que <u>MySQL</u>
	Poc intuïtiu	Poc estable	Sintaxis poc intuïtiva



Presentació

Introducció

Objectius

Requeriments

El Sistema

Fases del treball

Resultats

Conclusions

UAB

Universitat Autònoma de Barcelona
Departament de Geografia

lavola
cosostenibilitat

INTRODUCCIÓ AL SISTEMA

Presentació

Introducció

Objectius

Requeriments

El Sistema

Fases del treball

Resultats

Conclusions

- Servidor emprat: Apache



INTRODUCCIÓ AL SISTEMA

Presentació

Introducció

Objectius

Requeriments





El Sistema

Fases del treball

Resultats

Conclusions

- Programari pel desenvolupament de l'aplicació:

Software	llenguatge	Funció	Tipus de llicència
ExtJS		Llibreria	OpenSource
HTML		Programació client	OpenSource
JavaScript	 JavaScript	Programació client	OpenSource
PHP		Programació servidor	OpenSource

FASES DEL TREBALL



- Presentació
- Introducció
- Objectius
- Requeriments
- El Sistema
- Fases del treball
- Resultats
- Conclusions

Mes	Setembre			Octubre				Novembre				Desembre		
Setmana	1	2	3	4	5	6	7	8	9	10	11	12	13	14
Inici-final	14-20	21-27	28-4	5-11	12-18	19-25	26-1	2-8	9-15	16-22	23-29	30-6	7-13	14-21
Elaboració de l'especificació de Requeriments														
Buidat del llistats de Plans														
Disseny conceptual de la BD alfanumèrica														
Estanderització de la nomenclatura														
Disseny lògic de la BD alfanumèrica														
Creació de les consultes en SQL														
Tractament de les dades alfanumèriques														
Creació de la Base de Dades														
Fer la implementació del model de BBDD														
Càrrega de la informació a la BD														
Validació de la Base de Dades														
Disseny de l'aplicació (funcional i gràfic)														
Programació Web														
Test de qualitat														

FASE DE BUIDAT

PLANS
CERCADOR

Presentació

Introducció

Objectius

Requeriments

El Sistema

Fases del treball

Fase de Buidat

Creació de BD

Programació

Resultats

Conclusions

lavola

3 FITXES RESUM PLANS I PROGRAMES

3.1 PLANS DE CARÀCTER TERRITORIAL I URBANÍSTICS EXISTENTS

- Pla Territorial General de Catalunya
- Plans Territorials Parcial
 - PTP Alt Pirineu i Aran
 - PTMB
 - PTP Camp Tarragona
 - PTP Comarques Centrals
 - PTP Ponent
 - PTP Terres de l'Ebre
 - PTP Comarques Gironines
- Plans Directors Territorials
 - PDT de l'Alt Penedès
- Plans comarcals de muntanya
- Plans Directors Urbanístics
 - Pla director urbanístic de les construccions agrícoles tradicionals de les Terres de l'Ebre
 - Pla director urbanístic de delimitació per a la implantació d'una terminal intermodal de mercaderies al Camp de Tarragona (2014)
 - Pla director urbanístic per a la delimitació i ordenació del Centre Direccional de Cerdanyola del Vallès (2014)
 - Pla director urbanístic per al desenvolupament d'infraestructures viàries, ferroviàries i logístiques a les comarques de l'Alt i el Baix Penedès (2012)
 - Pla director urbanístic del sistema urbà de Figueres (2010)
 - Pla director urbanístic de les colònies del Ter i del Freser (2010)
 - Pla director urbanístic del sistema urbà Girona (2010)
 - Pla director urbanístic de la Val d'Aran (2010)
 - Pla director urbanístic del Pla de l'Estany (2010)
 - Pla director urbanístic per a la concreció i delimitació de la reserva de sòl per a l'establiment de la línia orbital ferroviària (2010)
 - Plans directores urbanístics de les àrees residencials estratègiques (2009)
 - Pla director urbanístic de la Conca d'Odena (2008)

- Pla director urbanístic de la Cerdanya (2008)
- Pla director urbanístic del Pallars Sobirà (2008)
- Pla director urbanístic de les colònies del Llobregat (2007)
- Pla director urbanístic de la Serra de Rodès (2006)
- Pla director urbanístic dels àmbits del sistema costaner integrats per sectors de sòl urbanitzable delimitat sense pla parcial (PDUSC-2) (2005)
- Pla director urbanístic per a la concreció i delimitació de la reserva de sòl per a l'establiment de l'eix Transversal ferroviari (2005)
- Pla director urbanístic de l'ACTUR Santa Maria de Galles (2005)
- Pla director de les activitats industrials i turístiques del Camp de Tarragona (2003)
- Pla director del delta de l'Ebre (1996)

PLANS TERRITORIALS SECTORIALS

Pla d'espais d'interès natural (PEIN) i XN2000

- Plans especials de protecció del medi natural i el paisatge:
 - Aprovats: Aiguamolls de l'Alt Empordà, Alfès, Cap de Creus, Castell – Cap Roig, Cingles de Bertí, Conreria – Sant Mateu Cèlecs, Desembocadura del riu Galà, Estany de Sils, la Riera de Santa Coloma i els Turons de Maçanet, Montllobar, Plana de Lleida, Platja de Torredembarra, Riera de Sorreigs, Serra de Montsià, Tamarit – Punta de la Móra, Tossal d'Isòvol i Olopte, Volcà de la Crosa.
 - En tràmit: Muntanyes de Begur i PN Cadí – Moixeró
 - En redacció: l'Alta Garrotxa, Les Gavarres, Massís de l'Albera, PN de l'Alt Pirineu, PN del Delta de l'Ebre, PN del Delta del Llobregat, PN del Montsant, PN dels Ports.
- Plans de delimitació:
 - http://agricultura.gencat.cat/ca/ambits/medi-natural/dar_espais_naturals_protegits/dar_planificacio_espais_naturals_protegits/dar_plans_especials_protccio_medi_natural_paisatge/dar_plans_delimitacio/

Pla d'infraestructures del transport (2006–2026)

Pla de ports de Catalunya (2007–2015)

Pla de transport de viatgers de Catalunya (2008–2012): En exposició Pública el nou

Pla d'aeroports, aeròdroms i heliports de Catalunya

lavola

- Pla territorial sectorial de la implantació ambiental de l'energia eòlica a Catalunya
- Pla territorial sectorial de l'habitatge
- Pla territorial sectorial de connectivitat ecològica de Catalunya

3.3 ALTRES INSTRUMENTS AMBIENTALS

- Estratègia Catalana d'Adaptació al Canvi Climàtic
- Pla de l'Energia i el Canvi Climàtic 2012 – 2020
- Pla de gestió del districte de conca fluvial de Catalunya (2009–2015): en tramitació 2016 – 2021
- Pla d'actuació per a la millora de la qualitat de l'aire a les zones de protecció especial
- Programa de Sanejament d'Aigües Residuals Urbanes (PSARU 2005)
- Programa de Sanejament d'Aigües Residuals Industrials (PSARI 2003)
- Planificació dels Espais Fluvials (PEF)
- Catàlegs de Paisatge
- Pla General de Política Forestal 2014 – 2024
- Plans d'Ordenació de Recursos Forestals (PORF)
- Pla de Gestió dels Espais Naturals de Protecció Especial de Catalunya 2015 – 2020
- Pla Especial de protecció de la Zona Volcànica de la Garrotxa (Parc Natural)
- Pla especial de protecció del Massís del Pedraforca (PNIN)
- Pla especial de protecció de l'Estany d'Ivars
- Plans especials xarxa de Parcs de la DIBA (PN Collserola...)
- Plans de conservació d'espècies

UAB

Universitat Autònoma de Barcelona
Departament de Geografia

lavola
cosostenibilitat

FASE CREACIÓ DE LA BASE DE DADES



Presentació

Introducció

Objectius

Requeriments

El Sistema

Fases del treball

Fase de Buidat

Creació de BD

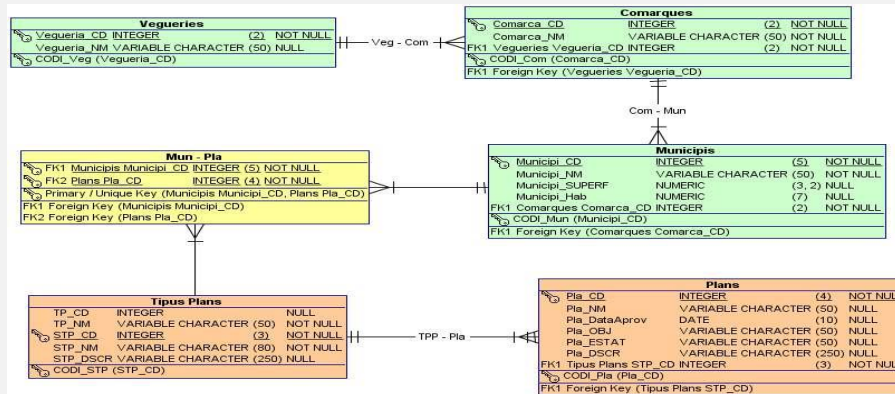
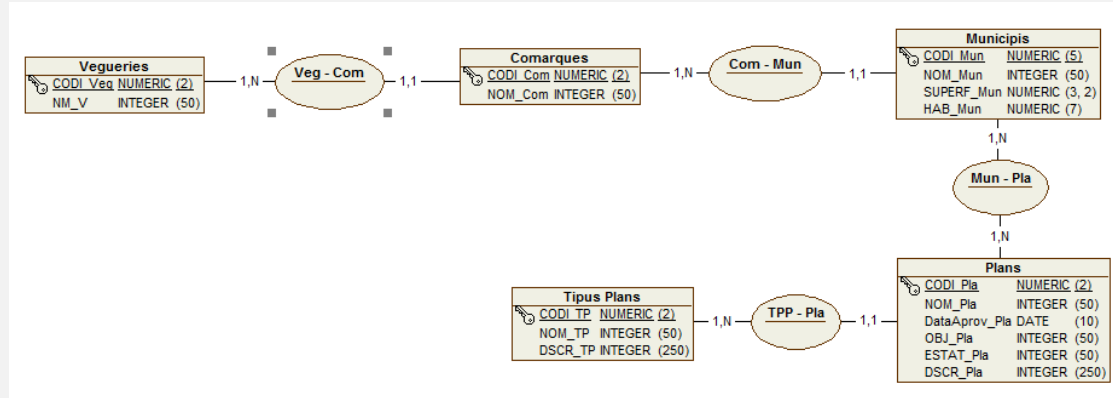
Programació

Resultats

Conclusions

- Disseny de la BD:

Model Conceptual



Model Lògic

UAB

Universitat Autònoma de Barcelona
Departament de Geografia

lavola
cosostenibilitat

FASE CREACIÓ DE LA BASE DE DADES

Presentació

Introducció

Objectius

Requeriments

El Sistema

Fases del treball

Fase de Buidat

Creació de BD

Programació

Resultats

Conclusions

- Creació:

```
--  
-- Estructura de tabla para la tabla `comarques`  
--  
CREATE TABLE IF NOT EXISTS `comarques` (  
  `CD_Comarca` int(2) NOT NULL,  
  `NM_Comarca` varchar(50) COLLATE latin1_spanish_ci DEFAULT NULL,  
  `CD_Vegueries` int(2) NOT NULL  
) ENGINE=InnoDB DEFAULT CHARSET=latin1 COLLATE=latin1_spanish_ci;  
  
--  
-- Estructura de tabla para la tabla `municipis`  
--  
CREATE TABLE IF NOT EXISTS `municipis` (  
  `CD_Municipi` int(5) NOT NULL,  
  `NM_Municipi` varchar(50) COLLATE latin1_spanish_ci NOT NULL,  
  `SUP_Municipi` double(3,2) DEFAULT NULL,  
  `HAB_Municipi` int(7) DEFAULT NULL,  
  `CD_Comarca` int(2) DEFAULT NULL  
) ENGINE=InnoDB DEFAULT CHARSET=latin1 COLLATE=latin1_spanish_ci;
```

FASE CREACIÓ DE LA BASE DE DADES

Presentació

Introducció

Objectius

Requeriments

El Sistema

Fases del treball

Fase de Buidat

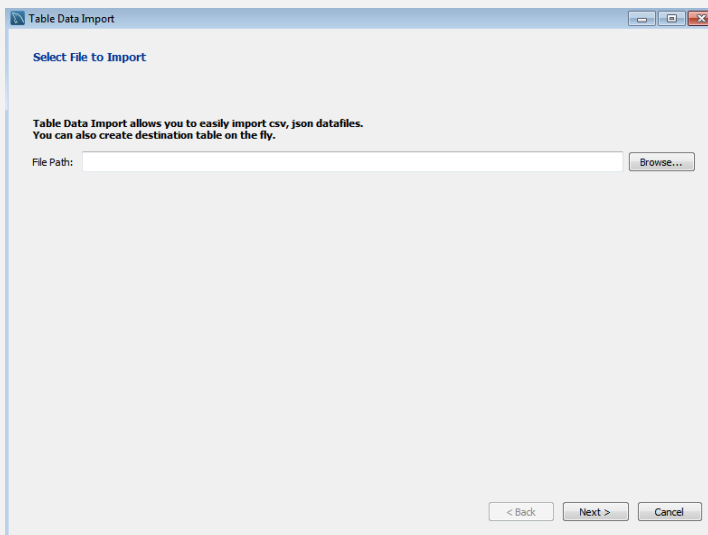
Creació de BD

Programació

Resultats

Conclusions

- Implementació i carrega de dades:



Importar el CSV a MySQL

Format xls a csv

CD_Vegueria	NM_Vegueria
1	Regió Metropolitana de Barcelona
2	Comarques Gironines
3	Camp de Tarragona
4	Terres de l'Ebre
5	Ponent
6	Comarques Centrals
7	Alt Pirineu Aran

CD_Comarca	NM_Comarca	CD_Vegueries
1	Alt Camp	3
2	Alt Empordà	2
3	Alt Penedès	3
4	Alt Urgell	7
5	Alta Ribagorça	7
6	Anoia	6
7	Bages	6
8	Baix Camp	3
9	Baix Ebre	4
10	Baix Empordà	2
11	Baix Llobregat	1
12	Baix Penedès	3
13	Barcelonès	1
14	Berguedà	6
15	Cerdanya	7
16	Conca de Bar...	3
17	Garraf	1
18	Garrigues	5
19	Garrotxa	2
20	Gironès	2
21	Maresme	1
22	Montsià	4
23	Noguera	5
24	Osona	6
25	Pallars Jussà	7

Resultats

FASE CREACIÓ DE LA BASE DE DADES

Presentació

Introducció

Objectius

Requeriments

El Sistema

Fases del treball

Fase de Buidat

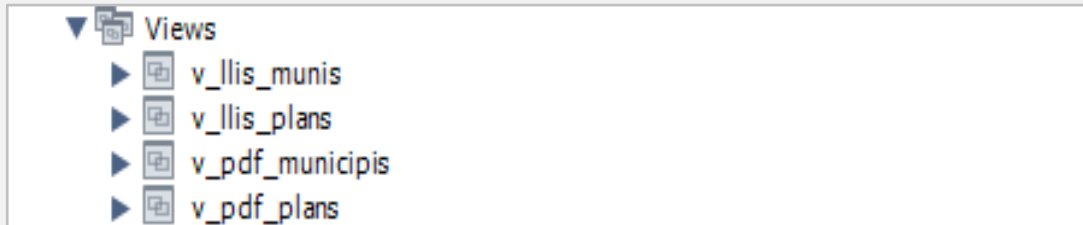
Creació de BD

Programació

Resultats

Conclusions

- Creació de vistes:



FASE DE PROGRAMACIÓ

Presentació

Introducció

Objectius

Requeriments

El Sistema

Fases del treball

Fase de Buidat

Creació de BD

Programació

Resultats

Conclusions

- Carrega de llibreries

```
<!-- Libreries EXTJS -->

<script src="ext-4.2.1/ext-all.js" type="text/javascript"></script>

<link rel="stylesheet" type="text/css" href="ext-4.2.1/resources/css/ext-all-cercadorplans.css"/>

    <!-- Libreria GeoExt -->

<script type="text/javascript">

    Ext.Loader.setConfig({

        enabled: true,

        disableCaching: false,

        paths: {

            Ext: "ext-4.2.1/src"

        }

    })

</script>
```

FASE DE PROGRAMACIÓ



Presentació

Introducció

Objectius

Requeriments

El Sistema

Fases del treball

Fase de Buidat

Creació de BD

Programació

Resultats

Conclusions

- Configuració objectes

I. Definició de l'objecte

```
//Municipis
Ext.define('model_mun', {
    extend: 'Ext.data.Model',
    fields: [
        {name: 'Codi', type: 'int'},
        {name: 'Nom', type: 'string'},
        {name: 'Codi_Com', type: 'int'}
    ]
});
```

UAB

Universitat Autònoma de Barcelona
Departament de Geografia

lavola
cosostenibilitat

FASE DE PROGRAMACIÓ

Presentació

Introducció

Objectius

Requeriments

El Sistema

Fases del treball

Fase de Buidat

Creació de BD

Programació

Resultats

Conclusions

2. Creació de l'Store

```
//Municipis

var store_mun = Ext.create('Ext.data.Store', {
    model: 'model_mun',
    autoLoad: true,
    remoteSort: true,
    proxy: {
        type: 'ajax',
        url: 'PHP/municipis.php',
        reader: {
            type: 'json',
            root: 'municipis'
        }
    }
});
```

FASE DE PROGRAMACIÓ

Presentació

Introducció

Objectius

Requeriments

El Sistema

Fases del treball

Fase de Buidat

Creació de BD

Programació

Resultats

Conclusions

3. Configuració de l'objecte

```
var combo_municipis = Ext.create('Ext.form.ComboBox', {
    renderTo: Ext.getBody(),
    id: 'cbo-mun',
    fieldLabel: 'Municipis',
    displayField: 'Nom',
    valueField: 'Codi',
    store: store_mun,
    triggerAction: 'all',
    queryMode: 'local',
    typeAhead: true,
    listWidth:'auto',
    listeners:
    select: function(combo, selection) {
        var llis_pla = Ext.getCmp('grid-pla');
        var filter = [];
        if (combo.getValue()) {
            filter.push(
                {property: 'Codi_Mun', value: selection[0].data.Codi}
            );
            llis_pla.store.clearFilter(true);
            llis_pla.store.filter(filter);
            llis_pla.store.load();
            llis_pla.setVisible(true);
        }
    }
});
```

FASE DE PROGRAMACIÓ



Presentació

Introducció

Objectius

Requeriments

El Sistema

Fases del treball

Fase de Buidat

Creació de BD

Programació

Resultats

Conclusions

- Posar les dades de la BD dins de l'objecte creat

```
<?php
    include("configuracio.php");
    function GetMunicipis() {
        $query = "SELECT distinct CD_Municipi as Codi, NM_Municipi as Nom,
        CD_Comarca as Codi_Com FROM municipis ORDER BY NM_Municipi";
        $municipis = array("municipis" => array());
        $result = mysql_query($query);
        $num = mysql_num_rows($result);
        $i = 0;
        while ($row = mysql_fetch_assoc($result)) {
            $municipis["municipis"][$i] = array_map(utf8_encode,$row);
            $i++;
        }
        return json_encode($municipis);
    }
    echo GetMunicipis();
    mysql_close($conn);
?>
```

UAB

Universitat Autònoma de Barcelona
Departament de Geografia

lavola
cosostenibilitat

FASE DE PROGRAMACIÓ

Presentació

Introducció

Objectius

Requeriments

El Sistema

Fases del treball

Fase de Buidat

Creació de BD

Programació

Resultats

Conclusions

- Altres objectes:

```
helpButton = Ext.create('Ext.Button', {
    text: 'Ajuda',
    renderTo: Ext.getBody(),
    handler: function() {
        var manual = Ext.create('Ext.window.Window',{
            title: 'Manual de funcionament',
            width:700,
            height: 600,
            modal: true,
            closeAction: 'hide',
            items: [{
                xtype: 'component',
                html: '<iframe src="manual_funcionament.pdf"
style="border:0px #FFFFFF none; name="" scrolling="auto" frameborder="0" align=aus
marginheight="0px" margin width="0px" height="560" width="688"></iframe>',
            }]
        }).show();
    }
});
```

RESULTATS



Generalitat de Catalunya
plans.cercador

terri tori

Ajuda

Filtre per municipis

Vegueria: Comarques Gironines
Comarca: Garrotxa
Municipis: Preses, les

Filtre per plans

Tipus de Plans:
Pla:

Llistat de plans

Descarregar en Excel

Nom

- Catàleg de Paisatge de les Comarques Gironines
- Estratègia Catalana d'Adaptació al Canvi Climàtic
- PCM de la Garrotxa
- Pla d'Emergència Exterior del Sector Químic
- Pla d'Infraestructures del transport
- Pla de Gestió del districte de conca fluvial de Catalunya
- Pla de l'Energia i el Canvi Climàtic
- Pla de Protecció Civil d'Emergències per Incendis Forestals a Catalunya
- Pla de Protecció Civil per Accidents en el Transport de Mercaderies Perilloses per Carretera i Ferr...
- Pla de Protecció Civil per al Risc d'inundacions a Catalunya
- Pla de transport de viatgers de Catalunya
- Pla Director de Mobilitat de Girona
- Pla Especial d'Emergències Aeronàutiques a Catalunya
- Pla Especial d'Emergències per al Risc Radiològic
- Pla Especial d'Emergències per Nevades a Catalunya
- Pla Especial d'Emergències Sísmiques a Catalunya
- Pla General de Política Forestal
- Pla Territorial General de Catalunya
- Pla Territorial Sectorial de Connectivitat ecològica de Catalunya
- Pla Territorial Sectorial de l'habitatge

Fitxa del pla

PLANS CERCADOR

Pla de Protecció Civil d'Emergències per Incendis Forestals a Catalunya
(40102)

Tipologia del pla: Pla de Protecció Civil de Catalunya

Objectius: Concretar els procediments d'actuació; Preveure la plena coordinació amb les comunitats autònomes limítrofes; Determinar criteris de planificació pel que fa als Plans d'Actuació Municipal; Considerar èpoques de perill; Proposar i establir mesures; Establir els sistemes organitzatius del voluntariat.

Data aprovació: 2014-10-21

terri tori

Presentació

Introducció

Objectius

Requeriments

El Sistema

Fases del treball

Resultats

Conclusions

UAB

Universitat Autònoma de Barcelona
Departament de Geografia

lavola
cosostenibilitat

RESULTATS

PLANS
CERCADOR

Presentació

Introducció

Objectius

Requeriments

El Sistema

Fases del treball

Resultats

Conclusions

The screenshot displays the 'PLANS CERCADOR' web application interface. At the top, there is a header with the logo and the text 'Generalitat de Catalunya gencat.cat'. Below the header, there are filters for 'Vegeuena', 'Comarca', and 'Municipi'. The 'Llistat de plans' section shows a list of plans with a 'Descarregar en Excel' button highlighted. A dialog box titled 'Abriendo Llistat' is open, asking '¿Qué debería hacer Firefox con este archivo?' and offering options to 'Abrir con Microsoft Excel (predeterminada)' or 'Guardar archivo'. Below the dialog, a Microsoft Excel spreadsheet is visible, showing a table with the following content:

Llistat de plans	
Nom	
1	Catàleg de Paisatge de les Comarques Gironines
2	Estratègia Catalana d'Adaptació al Canvi Climàtic
3	PCM de la Garrotxa
4	Pla d'Emergència Exterior del Sector Químic
5	Pla d'Infraestructures del transport
6	Pla de Gestió del districte de conca fluvial de Catalunya
7	Pla del l'Energia i el Canvi Climàtic
8	Pla de Protecció Civil d'Emergències per Incendis Forestals a Catalunya
9	Pla de Protecció Civil per Accidents en el Transport de Mercaderies Perilloses per Carretera i Ferrocarril a Catalunya
10	Pla de Protecció Civil per al Risc d'Inundacions a Catalunya
11	Pla de transport de viatgers de Catalunya
12	Pla Director de Mobilitat de Girona
13	Pla Especial d'Emergències Aeronàutiques a Catalunya
14	Pla Especial d'Emergències per al Risc Radiològic
15	Pla Especial d'Emergències per Nevades a Catalunya
16	Pla Especial d'Emergències Sísmiques a Catalunya
17	Pla General de Política Forestal
18	Pla Territorial General de Catalunya
19	Pla Territorial Sectorial de Connectivitat ecològica de Catalunya
20	Pla Territorial Sectorial de l'habitatge
21	Pla Territorial Sectorial de la implantació ambiental de l'energia pública a Catalunya
22	Planificació dels Espais Fluvials
23	Plans d'Ordenació dels Recursos Forestals
24	Plans de Conservació d'Espècies
25	Plans Especials de Protecció del Medi Natural i el Paisatge
26	Programa de Desenvolupament Rural
27	Programa de Sanejament d'Aigües Residuals Industrials
28	Programa de Sanejament d'Aigües Residuals Urbanes
29	PTP Comarques Gironines

UAB

Universitat Autònoma de Barcelona
Departament de Geografia

lavola
cosostenibilitat

RESULTATS

PLANS
CERCADOR

Presentació

Introducció

Objectius

Requeriments

El Sistema

Fases del treball

Resultats

Conclusions

The screenshot displays the PLANS CERCADOR web application interface. On the left, there is a sidebar with navigation options: 'Ajuda', 'Filtre per municipis', 'Vegetaria:', 'Comarca:', 'Municipis:', 'Llistat de plans', 'Descarregar en Excel', and 'Nom'. The main content area shows a 'Manual de funcionamiento' overlay window. This window contains a numbered list of instructions (1-6) and a screenshot of the application's search filters. The filters are organized into two columns: 'Filtre per municipis' and 'Filtre per plans'. The 'Filtre per municipis' column includes 'Vegetaria' (3), 'Comarca' (4), and 'Municipis' (5). The 'Filtre per plans' column includes 'Tipus de Plan' (8), 'Pla' (9), 'Títol de document' (10), and 'Descarregar en Excel' (6). The 'Ajuda' button in the sidebar is highlighted with a red box, and a red dashed line points from it to the 'Manual de funcionamiento' overlay. The overlay window also shows a browser address bar with 'Pàgina: 1 de 2' and 'Tamaño automático'.

Manual de funcionamiento

1. Link d'accés al portal principal de la Generalitat.
2. Link d'accés al portal del Departament de Territori.
3. Llistat desplegable on hs de seleccionar la vegetaria on es localitzi el municipi d'interès.
4. Llistat desplegable on hs de seleccionar la comarca on es localitzi el municipi d'interès.
5. Llistat desplegable on hs de seleccionar el municipi d'interès.
6. Premí el botó per exportar els resultats a un tsulu Excel.

UAB

Universitat Autònoma de Barcelona
Departament de Geografia

lavola
cosostenibilitat

CONCLUSIONS



Presentació

Introducció

Objectius

Requeriments

El Sistema

Fases del treball

Resultats

Conclusions

- La creació de la base de dades és un procés llarg.
- Problema amb el programari escollit.
- Millores: fer evolucionar aquest cercador cap a un visor.
- A nivell personal m'ha ajudat a interioritzar i acabar d'assolir coneixements.

UAB

Universitat Autònoma de Barcelona
Departament de Geografia

lavola
cosostenibilitat

GRÀCIES